

# МАКРОЭКОНОМИЧЕСКИЕ РАСЧЕТЫ

**П. И. Гребенников**

докт. экон. наук, профессор, консультант Национального исследовательского университета  
Высшая школа экономики (Санкт-Петербургский филиал)

## МЕЖОТРАСЛЕВОЙ БАЛАНС — МОЩНЫЙ ИНСТРУМЕНТ МАКРОЭКОНОМИЧЕСКОГО АНАЛИЗА

Банальный заголовок для россиян, изучавших экономику в XX в., но не для их последователей в XXI в.: курсы по модели межотраслевого баланса (МОБ) в настоящее время отсутствуют в СПбГУЭ, Санкт-Петербургском филиале НИУ-ВШЭ и на экономическом факультете СПбГУ.

С 1960 по 1990 г. МОБ, или таблицы «затраты-выпуск» (*input-output*), входила в число наиболее приоритетных направлений теоретических и практических работ как отдельных советских экономистов, так и солидных академических коллективов; в Москве — Центральный экономико-математический институт и Институт экономики и оптимального производственного планирования, в Новосибирске Институт экономики и организации промышленного производств. Первый МОБ СССР за 1959 г. был составлен для «служебного пользования» в специальном отделе Центрального статистического управления под руководством М. Р. Эйдельмана, впоследствии возглавившего Научно-исследовательский институт по проектированию вычислительных центров и систем экономической информации — НИИ ЦСУ СССР, в котором начала создаваться отечественная макроэкономическая статистика. МОБ СССР 1959 г. в натуральном выражении отражал взаимосвязи между производством 157 видов продукции, а в стоимостном между 85 отраслями; он был опубликован в 1961 г. и сейчас свободно доступен в Интернете<sup>1</sup>. В последующие годы ЦСУ СССР продолжило эту работу: с 1966 г. отчетные межотраслевые балансы разрабатывались раз в пять лет и были построены за 1966, 1972, 1977, 1982 и 1987 гг. Начиная с 1980 г. создавались ежегодные межотраслевые балансы по 22 отраслям. С переходом России от централизованно планируемой к рыночной экономике это направление статистической работы было надолго приостановлено.

В одной из в целом содержательной и творческой кандидатской диссертации, защищенной на экономическом факультете МГУ им. Ломоносова в 2014 г., это объясняется так: «Несмотря на значительный потенциал метода “затраты-выпуск”, его применение в современных экономических исследованиях распространено сравнительно мало. Одной из причин, по нашему мнению, является отсутствие острой потребности в методах поиска сбалансированной структуры экономики в условиях рыночной экономики. Другой причиной следует считать изменение характера взаимодействий в экономике, которые все хуже поддаются описанию в рамках метода “затраты-выпуск” (Суворов, 2014, с. 37). В качестве примеров автор приводит финансовые операции (кредитование, аренда и лизинг, страхование, взаимодействие на фондовом рынке), оказание уникальных услуг, основанных на интеллектуальном труде, так как они отражаются в МОБ лишь в части текущих платежей за оказанные услуги. Такое объяснение представляется не соответствующим действительности.

<sup>1</sup> [http://swetschin.narod.ru/data/MOB1959-RGAE\\_F\\_1562\\_OP\\_41\\_D\\_1430.pdf](http://swetschin.narod.ru/data/MOB1959-RGAE_F_1562_OP_41_D_1430.pdf)

Свидетельством практической значимости данных, получаемых при составлении МОБ для стран с рыночной экономикой, является используемая в них Система национальных счетов ООН 1993 г. (СНС-93), в которой на основе таблиц «затраты-выпуск» определяется объем и структура важнейших макроэкономических показателей и прежде всего подсчитываемый тремя способами ВВП. Статистический департамент МВФ, ответственный за качество расчетов показателей СНС всех его участников, периодически проверяет, соответствуют ли расчеты ВВП и других макроэкономических индикаторов показателям МОБ. Развернутые таблицы МОБ, детализированные до нескольких тысяч видов деятельности, регулярно всех развитых стран.

Впечатляющий пример практической значимости МОБ при переходе от плановой экономики к рыночной был приведен председателем Статкомитета СНГ В. Л. Соколиным на состоявшейся в апреле 2010 г. международной научно-практической конференции «Межотраслевой баланс — история и перспективы», посвященной 50-летию разработки первого МОБ СССР. «Мой пример связан с использованием межотраслевого баланса как инструмента в сценарных расчетах. Для проведения расчетов по оценке того, что произойдет с советской экономикой, если мы будем переходить на рыночные рельсы, была создана группа во главе с академиком Яременко. И параллельно работала вторая группа у академика Аганбегяна, в которой был и я, — это была группа совсем молодых ученых во главе с Гайдаром, которая делала точно такие же расчеты, только они пошли немного дальше. Они наш советский межотраслевой баланс 1989 г. пересчитали в мировые цены и посмотрели, какие отрасли будут конкурентоспособны. По расчетам группы Яременко, вилка повышения розничных цен в первый год либерализации цен оценивалась в 26–28 раз; у группы Гайдара — в 24–26 раз. В реальности, напомню, цены возросли в 24,5 раза» (Межотраслевой баланс — история и перспективы, 2010, с. 16)

Что касается неполного учета ценности некоторых производимых благ, то это общая проблема национального счетоводства, а не только МОБ. Решается она по-разному, и в частности, посредством учета налогов и субсидий при определении добавленной ценности.

Основной причиной приостановки составления Росстатом отечественных МОБ явилась необходимость перехода российской статистики на новую систему социально-экономических классификаторов, соответствующих современным международным стандартам. До 1990 г. все межотраслевые балансы России строились по концепции баланса народного хозяйства, основанной на политической экономии социализма, которая отрицала создание ценности в сфере услуг, включая все виды торговли. Свидетельством того, что переход потребовал много времени, может служить приказ Росстата от 30.03.2011 № 81, предписывающий разработать «План развития системы национальных счетов России на период с 2011 по 2017 год», руководствуясь принятой в 2009 г. статистической комиссией ООН «Системой национальных счетов 2008 г.».

Заслуживающим особого внимания событием в годы перестройки работы статистической службы РФ является инициированное министром экономики России в 1997–1998 гг. Яковом Уринсоном составление МОБ за 1995 г. Для этого была создана международная группа опытных специалистов, которая стремилась максимально приблизить методологию построения таблиц «затраты-выпуск» к требованиям СНС-93 ООН. Базовые таблицы были разработаны по 220 отраслям. Уникальность работы состояла в том, что в это время в экономике России все еще существовала

двухзначная годовая инфляция. По образцу МОБ 1995 г. были составлены таблицы «затраты-выпуск» за 2000–2002 гг., ныне доступные на сайте Росстата<sup>1</sup>.

Наряду с основной причиной статистики отмечают и «побочную» — сопротивление чиновников самой высокой инстанции. «Я думаю, что если бы у нас был отчетный межотраслевой баланс, многие вещи были бы настолько прозрачны, что их нельзя было бы скрывать, или, по крайней мере, затуманивать в различных проектах, особенно при разработке бюджетов. В разговоре с чиновниками МВФ нас неоднократно предупреждали: коллеги, поскольку вы не разрабатываете отчетный межотраслевой баланс, то больше 2 баллов за качество расчетов СНС вы не получите. Кстати, я был удивлен, когда узнал, что А. Л. Кудрин, длительное время отказывавшийся выделять деньги на разработку МОБ, об этом условии был осведомлен», — заявил на упомянутой юбилейной международной конференции руководитель Росстата А. Е. Суринов (Межотраслевой баланс — история и перспективы, 2010, с. 14–15).

С 2004 г. по решению Правительства РФ отечественная статистика ввела новый «Общероссийский классификатор видов экономической деятельности» (ОКВЭД), гармонизированный с европейским классификатором видов деятельности. Это не позволило продолжать составление МОБ по образцу 1995 г. МОБ, соответствующий ОКВЭД, по распоряжению Правительства РФ от 14 февраля 2009 г. № 201-р должен был быть представлен в Правительство по отчетным данным 2011 г. и опубликован в IV квартале 2015 г. Однако распоряжение оказалось невыполненным даже через год после установленного срока.

Событием мировой значимости, и особенно для России, стало создание в 1988 г. добровольной некоммерческой организации «Международная ассоциация затраты-выпуск» (ИОА), издающей периодический журнал и проводящей ежегодные конференции. Наряду с этим ИОА при поддержке высшего органа исполнительной власти Евросоюза — Еврокомиссии — создала базу таблиц «затраты-выпуск» за 1995–2011 гг., содержащую данные по 40 крупнейшим странам, включая Россию (*World Input-Output Database, WIOD*). База свободно доступна в Интернете по адресу: [www.wiod.org](http://www.wiod.org). Эта работа была проведена не в пику национальным статистическим органам, а в качестве средства анализа последствий глобализации экономики для окружающей природной среды и международного перелива труда и капитала.

Завершим на этом вступление и перейдем к главному — структурному анализу развития российской экономики на основе МОБ России, составленных ИОА. Трудности, с которыми приходится сталкиваться российским статистикам при разработке таблиц «затраты-выпуск», нужно было преодолевать и участникам создания базы *WIOD*. Поэтому опасения, что «указанные обстоятельства весьма затрудняют возможность оценки степени достоверности данных по системам таблиц «затраты-выпуск» для России в проекте *WIOD*» (Баранов и др., 2014, с. 12), могут иметь основания. Однако коллективное сотрудничество высококвалифицированных специалистов позволяет надеяться на то, что достоверность вполне достаточна для выявления тенденций. Для проверки этой гипотезы сопоставим показатели статистических ежегодников Росстата и *WIOD*.

На рис. 1 представлена динамика ВВП РФ по данным Росстата и *WIOD*; неполное совпадение динамики в конце 1990-х и 2007–2008 гг. объясняется скачками обменного курса рубля.

Динамика объемов использования ВВП макроэкономическими субъектами тоже идеально совпадает, несмотря на некоторые расхождения при оценке абсолютных значений макроэкономических показателей (рис. 2)

<sup>1</sup> [http://www.gks.ru/wps/wcm/connect/rosstat\\_main/rosstat/ru/statistics/publications/catalog/doc\\_1135086739625](http://www.gks.ru/wps/wcm/connect/rosstat_main/rosstat/ru/statistics/publications/catalog/doc_1135086739625)

В табл. 1 приведен использованный составителями *WIOD* при разработке таблиц «затраты-выпуск» классификатор видов деятельности национальных экономик.

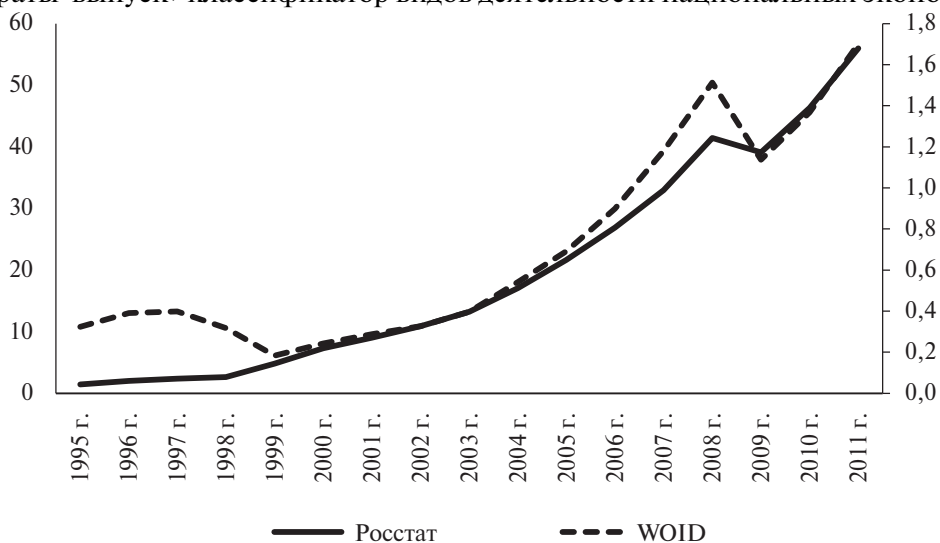


Рис. 1. Динамика ВВП РФ по данным Росстата (трлн руб.; левая ось) и WIOD, трлн долл.; правая ось

В классификаторе есть еще одна позиция — деятельность домашних хозяйств как работодателей (с35), но данные по России в таблицах отсутствуют. Данные по другим странам имеются. Так, в 2011 г. в ФРГ в этой сфере деятельности было создано 0,3% ВВП, что превышает долю ВВП, созданную в ее добывающей промышленности. В Великобритании в том же году на долю домашних хозяйств приходилось 0,44% ВВП, в то время как работники туристических агентств (с26) создали лишь 0,3% ВВП. Более того, с 2004 г. в таблицах Великобритании указан экспорт семейных фирм, составляющий около 0,003% общего экспорта страны, а в таблицах США и их импорт.

В табл. 2 представлена рассчитанная по данным таблиц *WIOD* структурная динамика ВВП России в 1995–2011 гг. Она будет основным объектом нашего внимания. Доля ВВП в СОП России (добавленная ценность в совокупном выпуске) на протяжении всего периода составляла 52–53%.

К сожалению, детально сопоставить полученные данные с аналогичными в МОБ, составленных Росстатом, невозможно из-за существенного несовпадения отраслевой классификации. Так, в последнем из опубликованных МОБ РФ 2002 г. (Симметричная таблица «затраты-выпуск» 2002)<sup>1</sup> услуги здравоохранения объединены с услугами физической культуры, социального обеспечения, образования, культуры и искусства; единым видом деятельности представлены наука, разведка недр и гидрометеорология; финансовое посредничество объединено со страхованием, услугами государственного управления и общественных объединений. Сопоставить можно данные по некоторым отраслям материального производства, напр., в МОБ 2002 г. Росстата доля строительства в ВВП составляет 14%, а сельского хозяйства — 6,1%.

Как видно в столбце 1995 г., только у пяти отраслей (с1, с2, с3, с18 и с20) вклад в ВВП превышал 5%. Вместе они в начале рассматриваемого периода создавали 39% добавленной ценности страны; максимум был достигнут в 2000 г. — 46%, а в конце периода — 41,3%; при этом в кризисные годы доля не сокращалась,

<sup>1</sup> [http://www.gks.ru/wps/wcm/connect/rosstat\\_main/rosstat/ru/statistics/publications/catalog/doc\\_1135086739625](http://www.gks.ru/wps/wcm/connect/rosstat_main/rosstat/ru/statistics/publications/catalog/doc_1135086739625)

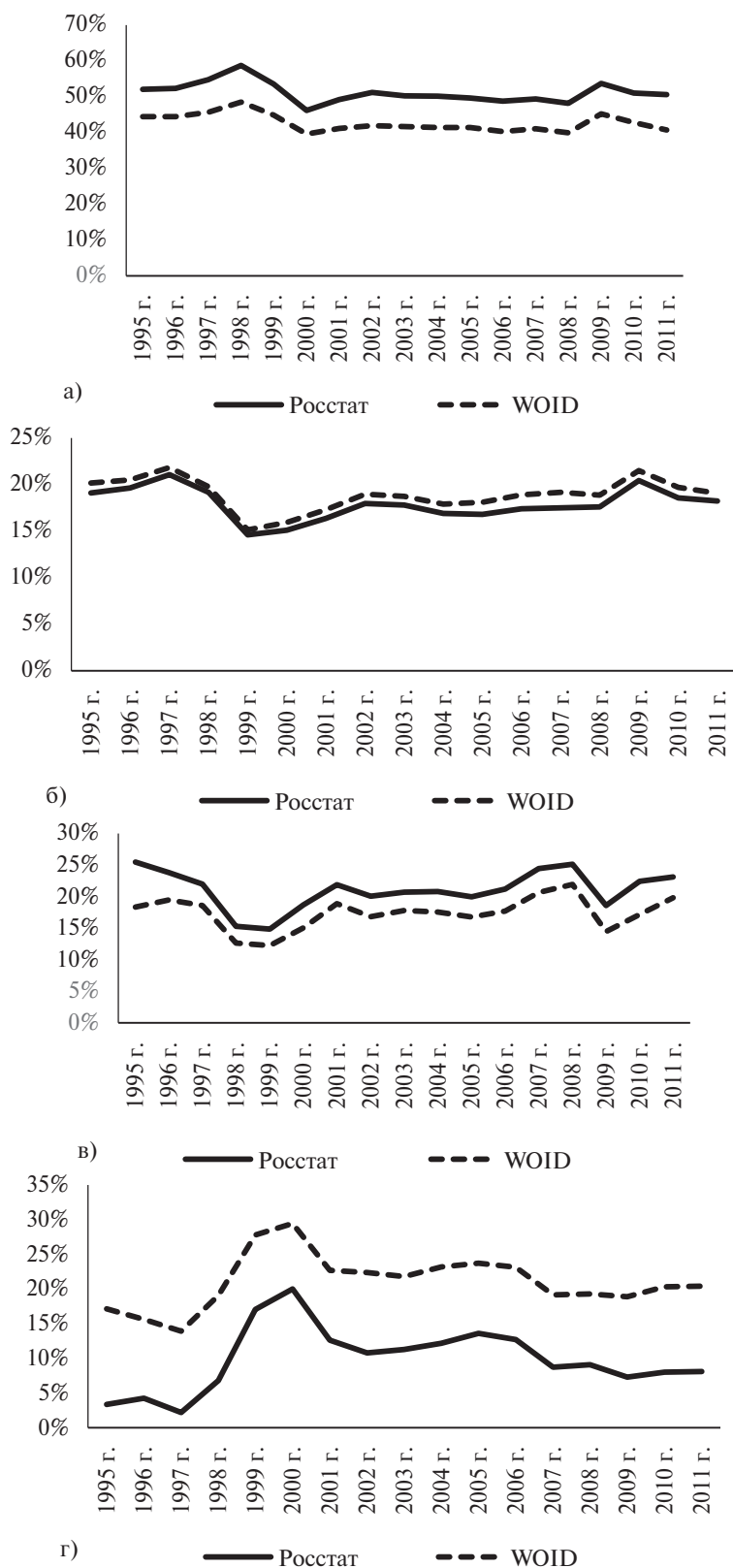


Рис. 2. Динамика доли в ВВП: а) потребления домашних хозяйств; б) государственных расходов; в) валовых инвестиций; г) чистого экспорта благ

Таблица 1

**Перечень видов деятельности национальной экономики в проекте *WIOD***

<b>Виды деятельности</b>	<b>Код</b>	<b>Виды деятельности</b>
Agriculture, Hunting, Forestry and Fishing	c1	Сельское, лесное, рыболовное и охотничье хозяйства
Mining and Quarrying	c2	Добыча полезных ископаемых
Food, Beverages and Tobacco	c3	Производство продовольствия и табачных изделий
Textiles and Textile Products	c4	Текстиль и текстильные изделия
Leather, Leather and Footwear	c5	Кожа и изделия из кожи
Wood and Products of Wood and Cork	c6	Древесина и изделия из нее
Pulp, Paper, Paper, Printing and Publishing	c7	Целлюлозно-бумажное производство, полиграфическая и издательская деятельность
Coke, Refined Petroleum and Nuclear Fuel	c8	Кокс, нефтепродукты и ядерное топливо
Chemicals and Chemical Products	c9	Химическая продукция
Rubber and Plastics	c10	Продукция из пластика и резины
Other Non-Metallic Mineral	c11	Прочая неметаллическая минеральная продукция
Basic Metals and Fabricated Metal	c12	Металлы и металлические изделия
Machinery, Nec	c13	Машины и оборудование
Electrical and Optical Equipment	c14	Электрическое и оптическое оборудование
Transport Equipment	c15	Транспортные средства
Manufacturing, Nec; Recycling	c16	Прочие виды производств и переработка отходов
Electricity, Gas and Water Supply	c17	Электроэнергия, газ и водоснабжение
Construction	c18	Строительство
Sale, Maintenance and Repair of Motor Vehicles and Motorcycles; Retail Sale of Fuel	c19	Продажа и ремонт автотранспортных средств; розничная продажа горючего
Wholesale Trade and Commission Trade, Except of Motor Vehicles and Motorcycles	c20	Оптовая торговля, кроме торговли автотранспортными средствами
Retail Trade, Except of Motor Vehicles and Motorcycles; Repair of Household Goods	c21	Розничная торговля, кроме торговли автотранспортными средствами; ремонт бытовой техники
Hotels and Restaurants	c22	Отели и рестораны
Inland Transport	c23	Наземные перевозки
Water Transport	c24	Водные перевозки
Air Transport	c25	Воздушные перевозки
Other Supporting and Auxiliary Transport Activities; Activities of Travel Agencies	c26	Туризм
Post and Telecommunications	c27	Почта и связь
Financial Intermediation	c28	Финансовое посредничество
Real Estate Activities	c29	Операции с недвижимостью
Renting of M&Eq and Other Business Activities	c30	Предпринимательство, аренда, лизинг
Public Admin and Defence; Compulsory Social Security	c31	Государственное управление, оборона; обязательное социальное обеспечение
Education	c32	Образование
Health and Social Work	c33	Здравоохранение и социальная работа
Other Community, Social and Personal Services	c34	Прочие коммунальные, социальные и личные услуги

Таблица 2

## Структурная динамика российской экономики в 1995–2011 гг., %

Код	1995	1996	1997	1998	1999	2000	2001	2002	2003	2004	2005	2006	2007	2008	2009	2010	2011
c1	7,33	7,19	6,80	6,31	6,54	5,81	5,90	5,69	5,51	5,11	4,72	4,40	4,29	4,23	4,41	3,97	4,32
c2	6,01	5,31	5,11	5,51	8,06	10,29	8,75	8,22	8,81	9,65	10,98	9,01	8,85	9,01	8,28	9,33	9,61
c3	7,69	8,04	7,81	7,98	8,72	7,69	8,23	7,61	6,82	6,63	6,34	6,14	6,25	6,12	6,70	6,38	6,17
c4	0,90	0,86	1,00	0,92	0,82	0,70	0,66	0,54	0,48	0,59	0,49	0,45	0,39	0,29	0,22	0,21	0,23
c5	0,15	0,16	0,19	0,18	0,18	0,18	0,15	0,14	0,14	0,14	0,11	0,11	0,09	0,08	0,08	0,08	0,09
c6	0,22	0,18	0,18	0,21	0,32	0,25	0,21	0,23	0,23	0,23	0,24	0,26	0,23	0,16	0,17	0,18	0,21
c7	0,75	0,66	0,60	0,70	0,90	0,86	0,74	0,67	0,63	0,62	0,58	0,59	0,55	0,49	0,41	0,47	0,53
c8	0,60	0,57	0,61	0,42	0,82	1,28	1,02	1,07	1,34	1,55	2,35	2,69	2,23	2,49	1,96	2,45	3,23
c9	1,59	1,32	1,19	1,24	1,61	1,80	1,56	1,08	1,44	1,15	1,20	1,21	1,10	1,34	0,86	1,11	1,45
c10	0,16	0,15	0,16	0,13	0,07	0,03	0,04	0,08	0,03	0,11	0,12	0,14	0,15	0,14	0,11	0,12	0,14
c11	0,38	0,20	0,20	0,16	0,16	0,11	0,11	0,12	0,10	0,15	0,18	0,18	0,21	0,16	0,13	0,14	0,16
c12	3,67	3,27	3,17	4,56	5,25	4,54	3,44	3,27	3,24	3,97	3,47	4,26	3,31	2,63	2,01	2,32	2,48
c13	2,18	2,15	1,92	1,64	2,56	2,41	2,24	2,08	2,64	2,44	2,27	2,29	2,45	2,43	1,26	1,29	1,97
c14	1,00	0,74	0,66	0,62	0,84	0,66	0,90	0,71	0,74	0,92	0,82	0,83	0,92	0,83	0,68	0,82	0,88
c15	2,21	2,47	2,19	2,04	2,05	2,05	2,12	2,09	1,93	1,92	1,59	1,51	1,53	1,34	1,45	1,60	1,60
c16	0,54	1,60	1,54	1,48	1,55	1,46	1,49	1,45	0,60	0,56	0,59	0,59	0,61	0,59	0,41	0,48	0,54
c17	1,28	1,53	1,66	1,49	0,80	0,61	0,71	0,83	0,79	0,94	0,90	0,95	0,91	0,80	1,07	1,08	1,00
c18	9,84	12,64	11,54	10,32	8,73	9,38	11,04	10,33	10,28	9,88	9,53	9,96	11,29	12,25	11,25	11,09	10,53
c19	0,92	0,56	0,56	0,61	0,71	0,72	0,66	0,66	0,62	1,07	1,13	1,28	1,34	1,38	1,07	1,24	1,33
c20	8,14	8,70	8,68	9,92	12,52	12,83	11,66	11,45	10,99	10,67	10,38	10,61	10,39	10,74	9,77	10,41	10,64
c21	3,59	3,63	3,62	3,94	4,52	4,59	4,24	4,23	4,08	4,38	4,42	4,58	4,57	4,40	4,71	4,77	4,74
c22	1,20	1,83	1,88	1,84	1,11	0,93	0,99	1,07	0,96	1,09	1,11	1,16	1,25	1,28	1,30	1,24	1,18
c23	6,90	5,76	5,85	6,12	6,34	5,89	5,79	6,06	6,27	6,54	6,48	5,92	5,33	5,32	5,25	5,46	4,93
c24	0,30	0,31	0,32	0,31	0,28	0,25	0,25	0,27	0,27	0,24	0,21	0,18	0,16	0,15	0,15	0,14	0,13
c25	0,42	0,69	0,71	0,68	0,57	0,51	0,52	0,57	0,55	0,55	0,53	0,52	0,51	0,49	0,52	0,51	0,52
c26	3,15	1,79	1,83	1,76	1,52	1,36	1,38	1,50	1,50	0,96	1,15	1,31	1,34	1,42	1,70	1,72	1,64
c27	0,74	1,18	1,24	1,24	0,96	0,81	0,84	0,93	0,99	1,18	1,14	1,09	1,11	1,03	1,18	1,08	0,97
c28	3,81	1,69	1,68	1,50	1,74	1,99	2,68	3,28	3,13	3,11	3,51	3,90	4,11	4,09	4,75	4,22	3,93
c29	2,99	1,96	2,15	2,45	2,40	2,28	2,57	2,77	3,37	2,92	3,02	3,08	3,20	3,27	4,11	4,04	3,70
c30	2,84	2,82	2,92	2,99	2,62	2,78	3,11	3,38	3,67	3,46	3,59	3,57	4,15	4,09	4,72	4,51	4,27
c31	6,09	8,26	9,29	8,69	6,21	6,54	7,03	7,18	7,56	7,20	6,92	7,13	6,96	6,71	7,85	7,20	6,87
c32	4,48	4,33	4,90	4,65	3,23	3,16	3,46	4,21	3,64	3,50	3,49	3,53	3,60	3,62	4,08	3,62	3,45
c33	4,84	5,67	6,07	5,60	4,00	4,04	4,15	4,72	4,78	4,74	4,72	4,86	4,86	4,96	5,67	5,20	5,13
c34	3,11	1,75	1,76	1,79	1,29	1,22	1,37	1,51	1,88	1,81	1,73	1,72	1,79	1,67	1,72	1,54	1,45

а увеличивалась. Таким образом, в постиндустриальную эпоху в РФ преобладали традиционные виды экономической деятельности. Возьмем для сравнения данные *WIOD* по ФРГ, в которой пятерка лидеров создания ВВП в 2011 г. тоже создала 40%, но ими были отрасли с33 (9,3%), с29 (8,9%), с15 (8,3%), с31 (6,9%) и с18 (6,1%). Обратим внимание на то, что производство транспортных средств (с15) стоит лишь на третьем месте и что пятерку замыкает строительство (с18).

У нашего «маяка» — Португалии пятерка лидеров создания ВВП состояла из с31 (10,3%), с18 (9%), с33 (8,6%), с29 (7,8%) и с32 (7,1%), а у США — из с31 (18,6%), с33 (11,4%), с29 (10,5%), с21 (7,8%) и с28 (6%).

То, что при переходе к рыночной экономике, хотя и сильно придавленной легальной и нелегальной опекой, строительство оказалось в лидерах создания ВВП, неудивительно. По кв. м. жилья на душу населения Россия отстает даже от Китая; к тому же исходные строительные материалы, как и в добывающей промышленности, находятся в собственных недрах. Но без взаимоотношений с остальным миром и строительство не обходится. В табл. 3 и 4 приведены данные о структуре материальных производственных затрат в строительстве. Доля импорта в промежуточном продукте отрасли в 1995 г. составила 10,3%, достигла максимума 15,3% в 2000 г. и вернулась к 11,1% в 2011 г. В импортируемой строителями продукции в течение всего рассматриваемого периода около 70% составляли изделия отраслей с11–с15. Но темпы роста импорта каждой из них различались: ввоз прочей неметаллической минеральной продукции увеличился в 4,1 раза, металлов и металлических изделий — в 4,2 раза, машиностроительной продукции — в 7,6 раза, электрического и оптического оборудования — в 8,5 раза, а транспортных средств — в 42 раза. Строители и экспортировали свою продукцию: в 1995 г. на 62 млн долл. с монотонным увеличением до 472 млн долл. в текущих ценах. Но чистый экспорт этой отрасли всегда был отрицательным: от (–1519) млн долл. в 1995 г. до (–10 193) млн долл. в 2011 г.

Относительные успехи отечественного сельского хозяйства воспринимаются как неожиданность по двум причинам. Во-первых, из-за тяжелого исторического наследия. Когда в СССР кому-то нужно было испортить служебную карьеру, его направляли руководить в этот сектор экономики. Во-вторых, в сельском хозяйстве современной России пока не возникла соответствующая рыночной экономике организационная структура — фермерское хозяйство как основа отрасли. В фермерских хозяйствах в рассматриваемом периоде производилось 5–7% всей продукции, а остальная примерно в равном объеме — личными подсобными хозяйствами и современными сельскохозяйственными организациями, ненамного отличающимися от колхозов последних лет советской власти; даже после введения защитных санкций в 2014 г. каждое 4-е из них остается убыточным (Основные показатели сельского хозяйства в России в 2015 г., табл. 3.3).

Наглядно рост сельскохозяйственного производства представлен на рис. 3. На протяжении пяти лет с 1999 по 2004 г. сельское хозяйство РФ имело положительный чистый экспорт, который затем принял отрицательное значение (рис. 4).

Минус на плюс не изменился и в первые послесанкционные годы. Этим, в частности, объясняется желание нынешнего министра сельского хозяйства Александра Ткачева сохранить санкции еще на 2–3 года. Однако современная экономическая теория<sup>1</sup> и многовековой опыт применения таких средств защиты отечественных производителей не подтверждают их конечную эффективность. Еще в XVI в. испанские правители пытались так спасти свою неконкурентоспособную

<sup>1</sup> См. напр.: (Обстфельд).



Таблица 3

Структурная динамика отечественного промежуточного потребления «Строительства»  
в 1995–2011 гг., млн долл.

	1995	1996	1997	1998	1999	2000	2001	2002	2003	2004	2005	2006	2007	2008	2009	2010	2011
<b>с1</b>	149	309	281	196	85	120	159	146	194	213	230	298	411	669	680	609	689
<b>с2</b>	347	625	608	343	105	164	256	286	331	574	704	1077	1286	1469	1384	1508	1897
<b>с3</b>	3	7	6	4	2	3	5	4	5	6	7	10	14	20	16	16	17
<b>с4</b>	5	12	8	5	3	7	14	19	18	20	12	20	42	72	68	74	81
<b>с5</b>	0	1	0	0	0	0	0	0	1	0	1	2	3	4	4	5	5
<b>с6</b>	1063	1284	1081	787	427	633	773	769	822	1132	1674	2155	3368	4452	2816	3065	3537
<b>с7</b>	49	96	88	60	25	39	58	60	85	116	145	205	331	455	349	352	391
<b>с8</b>	480	845	813	557	267	442	602	593	1047	1515	2674	3761	5588	8099	6048	6171	7941
<b>с9</b>	229	384	392	258	105	161	225	290	268	436	600	798	1064	1704	1341	1465	1576
<b>с10</b>	371	801	755	546	252	382	502	489	575	855	1065	1632	2608	3702	2559	2932	3681
<b>с11</b>	6287	6793	6057	4259	1998	2922	3712	3992	4384	6162	8499	12429	20801	26741	14531	15991	20625
<b>с12</b>	1416	2655	2643	1589	953	1513	2214	2295	3057	4316	5527	7461	11643	16248	10092	12188	13670
<b>с13</b>	109	336	292	221	18	56	135	161	381	473	624	884	1421	2023	1920	2002	1443
<b>с14</b>	527	1072	1051	791	356	542	663	725	1034	1425	1660	2446	3571	4577	3192	3639	4213
<b>с15</b>	286	711	597	425	215	323	426	427	535	661	755	1088	1522	2147	1320	1636	2119
<b>с16</b>	2	16	14	11	6	10	12	12	7	7	8	12	16	24	20	19	20
<b>с17</b>	401	1078	1185	794	222	300	443	516	648	838	952	1449	2002	2670	2310	2578	2890
<b>с18</b>	39	112	129	94	29	53	59	61	73	88	116	182	259	407	231	254	294

<b>c19</b>	143	205	203	158	84	128	173	178	213	426	531	845	1232	1894	1271	1527	1760
<b>c20</b>	947	2382	2354	1816	949	1445	1967	2028	2409	2901	3314	5001	6684	10025	8096	8963	10123
<b>c21</b>	576	1373	1361	1064	567	863	1162	1200	1434	1786	2108	3071	4267	6160	5673	5993	6402
<b>c22</b>	18	58	56	39	13	18	26	27	31	42	52	82	125	196	130	138	154
<b>c23</b>	666	1192	1176	699	187	257	464	523	617	942	1080	1672	2132	2769	2354	2504	2678
<b>c24</b>	53	125	126	83	29	40	63	71	91	91	84	88	121	162	129	110	87
<b>c25</b>	79	310	312	210	77	107	164	184	235	274	312	424	622	932	720	753	835
<b>c26</b>	671	762	767	511	185	256	396	444	568	346	541	902	1426	2382	2205	2352	2408
<b>c27</b>	89	318	311	209	80	116	170	184	245	343	397	571	839	1174	887	882	911
<b>c28</b>	70	62	64	50	34	59	113	139	173	214	300	478	719	1116	841	833	904
<b>c29</b>	54	71	74	62	33	54	82	86	134	142	179	277	403	631	516	562	609
<b>c30</b>	111	247	285	251	115	167	257	287	419	484	636	901	1422	2081	1571	1656	1852
<b>c31</b>	111	314	370	300	126	201	300	303	434	508	610	901	1252	1870	1412	1444	1614
<b>c32</b>	0	1	2	2	0	0	1	2	1	2	3	4	7	11	9	8	8
<b>c33</b>	1	2	2	1	1	1	1	1	2	2	3	4	6	10	8	8	9
<b>c34</b>	56	64	62	46	18	30	45	48	78	90	105	158	230	329	220	218	243
<b>Всего</b>	15409	24624	23526	16442	7566	11413	15643	16553	20550	27429	35509	51287	77438	107229	74923	82453	95686

Таблица 4

Структурная динамика импортного промежуточного потребления «Строительства» в 1995–2011 гг., млн долл.

	1995	1996	1997	1998	1999	2000	2001	2002	2003	2004	2005	2006	2007	2008	2009	2010	2011
c1	5	7	7	5	3	4	6	6	7	6	6	7	9	15	15	14	15
c2	23	37	40	29	16	23	27	25	31	38	41	54	65	94	75	81	91
c3	3	5	4	4	2	4	4	4	5	5	5	7	10	15	10	8	9
c4	9	13	16	13	6	9	9	9	11	12	19	35	46	70	48	66	79
c5	1	1	1	1	0	1	1	1	1	1	1	1	2	4	2	2	2
c6	87	103	135	118	47	54	77	91	154	169	194	253	332	471	350	395	465
c7	17	27	30	29	13	17	22	23	31	31	33	42	49	68	56	51	53
c8	28	50	91	65	19	41	49	44	42	37	47	60	77	144	117	160	253
c9	81	139	147	135	82	149	193	142	258	197	243	341	423	566	481	507	573
c10	31	49	49	48	23	31	38	43	55	65	85	114	144	203	141	153	192
c11	365	490	504	478	297	384	433	515	639	769	879	1027	1275	1849	945	1142	1512
c12	359	576	489	424	223	328	362	331	419	512	635	885	1224	1615	1053	1255	1510
c13	184	346	395	346	183	216	281	322	392	456	593	830	1110	1689	468	468	1400
c14	102	163	179	185	93	106	149	159	173	226	289	408	549	821	570	687	858
c15	59	99	265	225	81	135	219	249	415	659	917	1542	2515	3994	1195	1565	2461
c16	7	9	9	8	4	5	6	6	9	11	12	15	21	35	21	22	27
c17	2	4	4	3	2	2	3	3	4	5	6	9	11	18	12	11	15
c18	14	39	38	31	19	10	30	32	39	44	51	65	84	121	79	82	101
c19	6	8	9	7	4	7	8	9	12	13	14	18	21	34	25	25	31

c20	51	91	97	81	49	72	81	88	115	123	140	177	207	298	235	273	331
c21	10	16	15	13	7	8	13	13	16	18	18	23	27	48	36	31	41
c22	1	1	1	1	1	1	1	1	1	1	2	2	3	4	3	3	3
c23	73	124	122	99	54	71	90	110	138	146	171	224	279	379	279	296	351
c24	5	9	9	7	4	6	7	8	10	11	13	16	19	27	20	24	29
c25	6	9	10	8	4	6	7	8	11	12	14	18	23	28	20	21	25
c26	25	39	39	32	17	28	29	34	42	48	56	73	88	134	101	101	121
c27	12	18	18	15	8	12	14	16	22	23	26	33	42	57	40	43	52
c28	1	2	2	2	1	1	2	2	2	2	3	4	5	7	5	5	6
c29	0	1	1	1	0	0	0	1	1	1	1	2	2	6	4	3	4
c30	5	9	8	7	4	6	7	7	9	9	11	16	22	28	20	19	24
c31	5	6	6	5	3	4	5	6	7	8	9	12	15	19	13	14	17
c32	1	2	2	2	1	2	2	2	3	3	4	5	7	10	6	7	9
c33	0	0	0	0	0	0	0	0	0	0	0	0	0	1	1	0	1
c34	1	2	2	2	1	2	2	2	2	2	3	4	5	6	4	4	4
Всего	1581	2497	2746	2429	1272	1746	2178	2311	3076	3661	4541	6322	8713	12879	6449	7538	10665

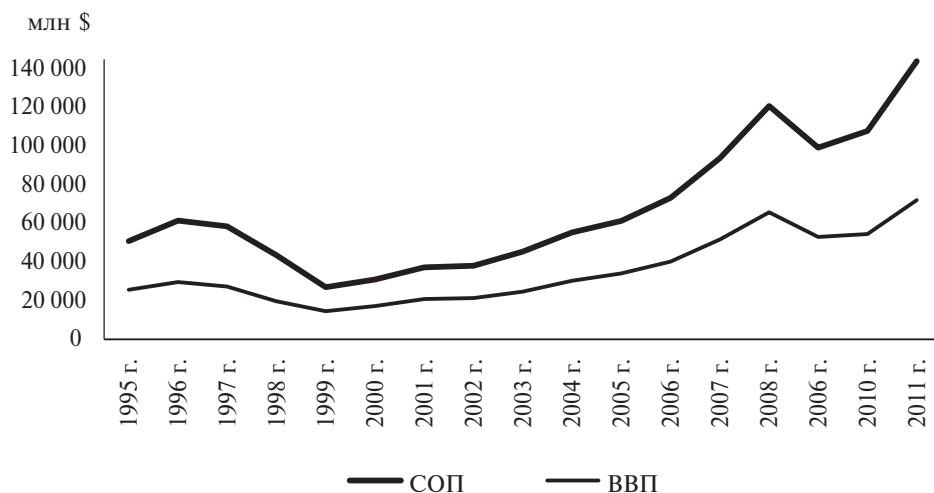


Рис. 3. Динамика общего выпуска (СОП) и добавленной ценности (ВВП) сельского хозяйства РФ

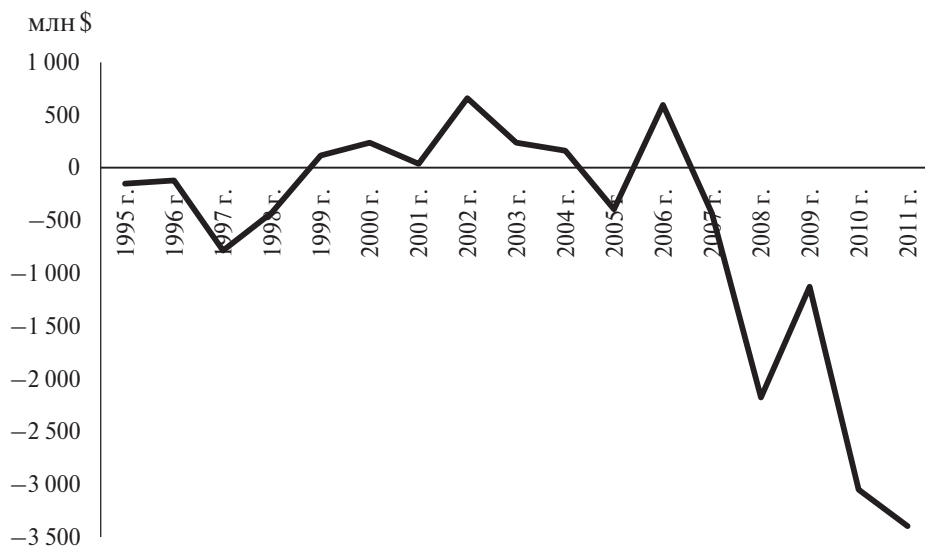


Рис. 4. Динамика чистого экспорта продукции сельского хозяйства РФ

по сравнению с соседями промышленность. Что из этого получилось — описал известный английский экономист XIX в. Генри Маклеод: «Испанцы пытались противодействовать губительным последствиям посредством совершенного запрещения привозить иностранные товары, чтобы дать толчок отечественной производительности и, если возможно, вполне уничтожить заграничную торговлю, причем от соответственного возвышения цен на товары никто не остался бы в проигрыше. Но это совершенно невозможно; человеческая природа восстает против подобных действий; интересы человечества несовместимы с такой системой. Контрабанда обещает при таком порядке вещей столько прибылей и, следовательно, представляет столько искушений, что все люди становятся контрабандистами. Стремления людей в этом направлении столь сильны, что никакие законы или опасности не в состоянии их ограничить, и торговля, вместо того чтобы следовать законным путем, принимает форму контрабанды. Так было в Испании, и то же самое повторяется там до настоящего времени. Главный вид испанской торговли есть контрабанда, и главные контрабандисты суть правительственные

чиновники и наиболее влиятельные люди» (Маклеод, 1865, с. 97). Приведенная цитата позволяет обвинить современных отечественных журналистов, ведущих репортажи с таможни, в дословном плагиате.

Богатый опыт лавирования между положительными и отрицательными последствиями протекционизма имеется и у России. После того как Александр I по требованию Наполеона при заключении Тильзитского мира 9 июля 1807 г. прервал экономические отношения с Англией, оказалось, что «купечество русское, не подготовленное к такому повороту, не могло рассчитывать заблаговременно на дороговизну привозных товаров и на упадок цен на внутренние произведения за невозможностью их сбыта. Русские купцы привыкли также пользоваться английским кредитом, который вдруг и неожиданно исчез» (Шипов, 1866, с. 25). После завершения наполеоновских войн Александр I издал 30 декабря 1819 г. указ о приеме в российские порты всех кораблей под флагом Тенерифе (Канарские острова), под которым вновь стали заходить и английские корабли. Корабли под флагом Тенерифе обеспечили полуторное превышение импорта России над ее экспортом. В результате 24 марта 1822 г. российское правительство ввело «Запретительный тариф» с целью «покровительствовать цветущую и благоденствующую промышленность; благоприятствовать заведениям, кои с наибольшею пользою могут образовываться» (там же, с. 30). Побочные последствия введения этого тарифа российский министр финансов того времени Е. Ф. Канкрин описал так: «Не только на таможенных линиях, но даже в конторах и портах контрабанда производилась в неимоверном объеме; даже были сообщники контрабандистов между таможенными надсмотрщиками» (там же, с. 32).

Вопрос о том, почему одни страны бедные, а другие богатые, породил экономическую науку и сопровождает ее по жизни. Но отвечает она на него по-разному, так как объект исследования постоянно развивается. В настоящее время почти общепризнанным является ответ неоинституционалистов (Норт, Уоллис, Вайнгаст, 2011): решающим фактором является тип государственного устройства; приходится ли вести экономическую деятельность в условиях «ограниченного» или «открытого» доступа к участию в принятии государственных решений<sup>1</sup>. Но этот фактор выходит далеко за пределы темы статьи. Но один из дополнительных факторов эффективной национальной экономики в XXI в. присутствует в рассматриваемой проблеме. Речь идет о строке с28 — «Финансовое посредничество». Как видно в табл. 2, в 2009–2010 гг. доля этой сферы деятельности в ВВП превысила долю сельского хозяйства. Как это происходило, иллюстрирует рис. 5.

По старым марксистским представлениям, перешедшим ныне к некоторым течениям мирового движения «Оккупей»<sup>2</sup>, — это нонсенс или «гипернормальность», понятие, используемое известным британским кинодокументалистом Адамом Кертисом в его фильме «Гипернормализация». По мнению автора этого фильма, высказанного им в интервью обозревателю Би-би-си по вопросам культуры Александру Кану 5 ноября 2016 г., корнем всех сегодняшних экономических проблем является сдача власти политиками финансистам. На самом деле возрастание роли финансового сектора экономики является следствием продолжающегося

<sup>1</sup> Суть государственного «порядка с ограниченным доступом» хорошо выражает российское понятие «дедовщина». Все признают ее анахронизм, но пока «низы» терпят, командиры неявно ее поддерживают.

<sup>2</sup> Оссуру the SEC, выступающее за то, «чтобы механизмы финансового регулирования работали в интересах общества, а не Уолл-стрит и ее лоббистов»; Оссуру the Economy, проповедующее «промышленную демократию» взамен «корпоративно ориентированной культуры, где наши жизни рассматриваются как объекты, целью которых является принести финансовую выгоду для корпораций».

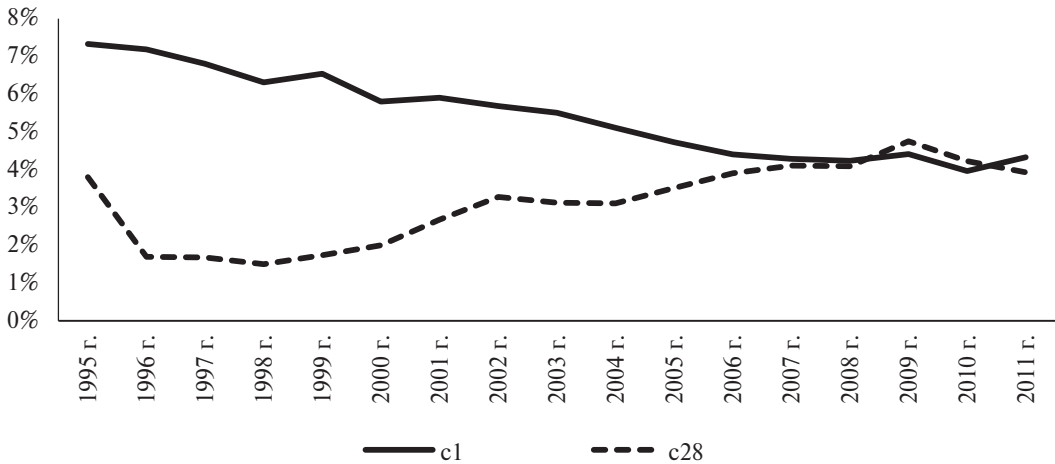


Рис. 5. Доли сельского хозяйства и финансового посредничества в ВВП РФ

общественного разделения труда и роста благосостояния людей, при котором в развитых странах для нормального удовлетворения широкого круга потребностей достаточно половины текущего дохода.

А. Кретис называет и дату начала сдачи власти политиками финансистам — 1975 г. В последней четверти XX в. действительно начался очередной этап развития рыночной экономики, получивший название «глобализация» — выход рыночных методов хозяйствования за пределы национальных хозяйств. От давно существующей международной торговли глобализация отличается тем, что коммерческая деятельность фирм распространяется на мировое пространство, за что они получают нелестное в устах обывателя имя — «транснациональная корпорация». Транснациональные корпорации действительно возникли не по воле национальных правительств и решают немало социально-экономических задач самостоятельно, хотя реализация решений порой требует одобрения национальных правительств. Этап глобализации по своей сути сравним с переходом от цеховой системы организации производства и торговли к открытому рынку. Тогда тоже власти сдали ряд своих полномочий хозяйствующим субъектам. Транснациональные корпорации больше ангелы, чем демоны. Благодаря им возникло китайское экономическое чудо, а Санкт-Петербург в считанные годы стал одним из крупных центров автомобилестроения; на их долю приходится больше половины мирового товарооборота, исключая оружие, торговлю которым по-прежнему контролируют власти. Не менее 75% инноваций осуществляют транснациональные корпорации; темп развития технического прогресса, несомненно, был бы ниже, если бы технические новшества разрабатывались бы в государственных НИИ.

На рис. 6 показана динамика доли финансового посредничества в ВВП России в сравнении с Великобританией и, чтобы не очень расстраивать читателя, с ФРГ, имеющей мировой финансовый центр во Франкфурте-на-Майне. Потребность в развитии российского финансового сектора экономики в настоящее время очень большая. Из-за бедного ассортимента отечественных финансовых продуктов основными видами сбережений россиян являются банковские депозиты и вложения в недвижимость. Существенно отстает от запросов производителей система кредитования и особенно сельского хозяйства с его сезонностью работы.

Известный британский историк, писатель и журналист, профессор Гарвардского университета Найл Фергюсон, говоря о работе над своей книгой об истории денег, замечает: «Я понял, что бедность — не результат эксплуатации бедняков

хищными финансистами. Она куда теснее связана с отсутствием финансовых институтов, а не их избытком. Только доступ к хорошо налаженным кредитным сетям может спасти заемщиков от объятий акул-ростовщиков, и только при наличии надежных, с точки зрения вкладчиков, банков деньги смогут поступать от праздных к работающим» (Фергюсон, 2010, с. 23).

В июне 2013 г. Правительство РФ своим распоряжением № 1012-р утвердило план по «Созданию международного финансового центра и улучшению инвестиционного климата в РФ», содержащий 75 мероприятий, реализация которых должна была завершиться до 2015 г. Но открытие такого центра все еще задерживается.

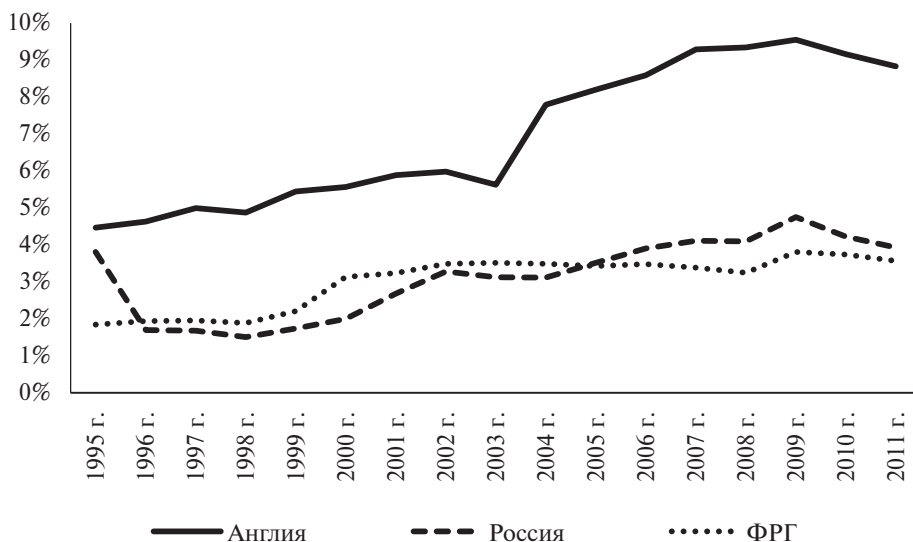


Рис. 6. Динамика доли финансового посредничества в ВВП Англии, России и ФРГ

Анализировать особенности и проблемы отечественной экономики по данным табл. 2 можно долго. Однако цель статьи другая — обратить внимание на существенный пробел в статистической базе данных, сдерживающий понимание процессов, происходящих в экономике России. Пока Росстат преодолевает трудности на пути создания таблиц «затраты-выпуск», соответствующих современным мировым стандартам, методы структурного анализа национальных экономик продолжают совершенствоваться. В 2003 г. был создан научно-исследовательский консорциум *EU KLEMS*<sup>1</sup> с целью анализа факторов экономического роста стран ЕС. Методика анализа базируется на СНС, включая таблицы «затраты-выпуск». В 2007 г. проект *Russia KLEMS* стал выполняться в «Лаборатории исследования проблем инфляции и экономического роста» НИУ-ВШЭ совместно с университетом Гронингена. Проект *KLEMS* можно рассматривать как углубление проекта *WIOD*; в нем выявляется не только отраслевая структура создания ВВП, но и вклад отдельных факторов производства ( $K$  — капитал,  $L$  — труд,  $E$  — энергия,  $M$  — материалы  $S$  — услуги) в прирост добавленной ценности. Модель позволяет выявить и влияние межотраслевого перераспределения факторов производства на экономический рост. Первые результаты проекта *Russia KLEMS* были опубликованы в 2013 г.<sup>2</sup> Из них, в частности, можно узнать, что в рекордном за 2000-е гг. приросте ВВП России в 2007 г. на 7,9% труду принадлежит 3%, капиталу — 3,7% и 3% — результат совместного их использования, а самый глубокий спад

<sup>1</sup> [http://www.euklems.net/project\\_site.html](http://www.euklems.net/project_site.html)

<sup>2</sup> <http://www.worldklems.net/data.htm>



2009 г. — на 7,8% сложился из снижения производительности труда на 2,4%, роста производительности капитала на 2% и снижения результативности их совместного использования на 7,4%.

В 2010 г. появились проекты *Asia KLEMS* (Япония, Республика Корея) и *LA KLEMS* (Аргентина, Бразилия, Чили, Колумбия, Коста-Рика, Мексика, Перу) для выполнения аналогичных работ в своих регионах. В очередной раз иллюстрируя практическую значимость инструментов макроэкономического анализа.

8 ноября 2016 г. ИОА выложила на свой сайт обновленный пакет таблиц «затраты-выпуск» за период 2000–2014 гг. по тем же 40 странам, включая Россию, с почти вдвое увеличенной номенклатурой видов экономической деятельности и несколько отличной структурой, так как предназначены они для анализа факторов, вызвавших снижение объемов международной торговли с 2011 г. Результаты анализа изложены в сопроводительной статье сотрудников центра исследования экономического роста в Гронингском университете (Timmer et al 2016).

В рассматриваемом периоде авторы выделяют три фазы: ускоренный рост (2000–2008 гг.), кризис (2009–2011 гг.) и застой (2011–2014 гг.). В графическом виде они представлены на рис. 7.

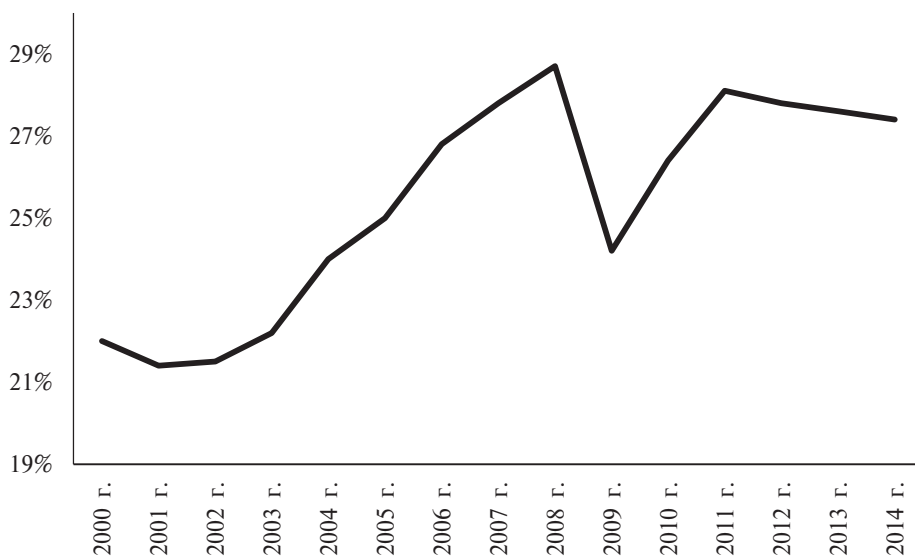
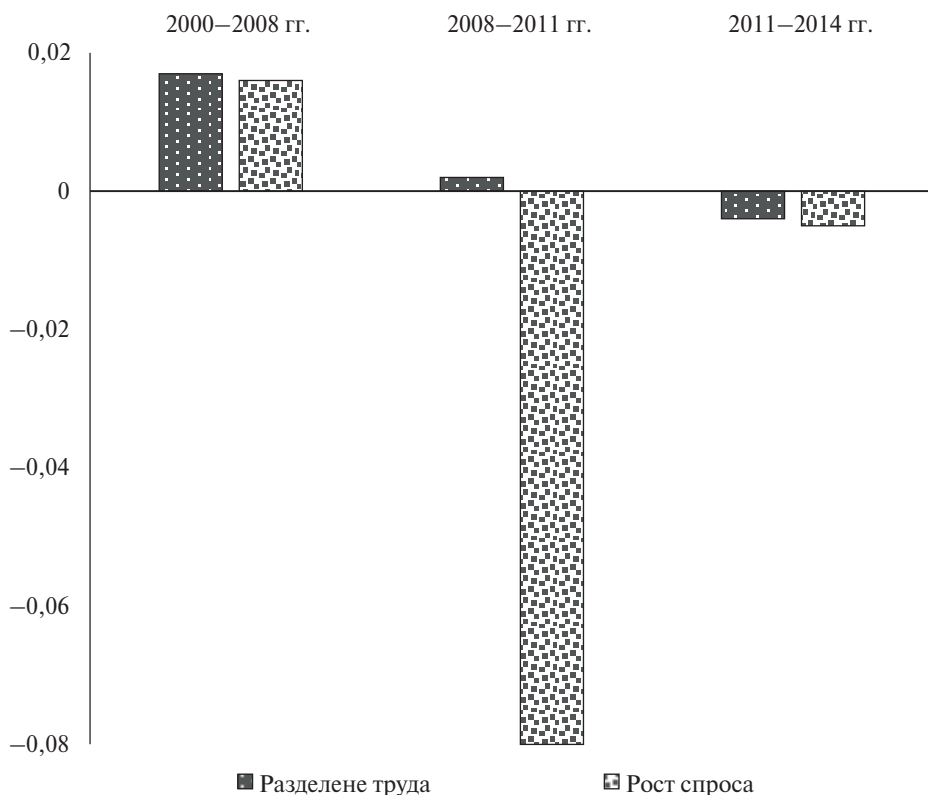


Рис. 7. Импорт товаров и услуг по отношению к мировому ВВП, измеренного в долл. США

В качестве инструмента анализа авторы вводят понятие «глобальная интенсивность импорта» (*global import intensity*). Она определяется двумя факторами: увеличением спроса на блага и углублением международного разделения труда при их производстве. Как в каждой фазе среднегодовые темпы прироста складывались из этих факторов, наглядно показано на рис. 8. В первой фазе оба фактора примерно поровну определяли темп прироста мирового импорта; во второй фазе вследствие мирового финансового кризиса положительный вклад международного разделения труда существенно снизился, хотя и продолжал оставаться положительным, а спад импорта произошел из-за снижения спроса на импортируемые блага конечного потребления («импортозамещения»); в третьей фазе оба фактора приобрели отрицательное значение.

Все это в очередной раз иллюстрирует практическую значимость МОБ как инструмента макроэкономического анализа и насущную потребность форсировать работу Росстата по составлению и публикации полных таблиц «затраты-выпуск».



**Рис. 8. Факторы изменения интенсивности мирового импорта**

### Источники

Баранов Э. Ф., Ким И. А., Пионтковский Д. И., Старицына Е. А. Вопросы построения таблиц «затраты-выпуск» России в международных классификаторах // Экономический журнал ВШЭ. 2014. № 1.

Маклеод Г. Основания политической экономии. СПб., 1865.

Международная научно-практическая конференция «Межотраслевой баланс — история и перспективы» 15 апреля 2010 г. (доклады, статьи, материалы) / ГУ ИМЭИ. М., 2011.

Норт Д. К., Уоллис Дж., Вайнгаст Б. Насилие и социальные порядки. Концептуальные рамки для интерпретации письменной истории человечества. М., 2011.

Обстфельд М. От тарифов стране-импортеру больше вреда, чем пользы. [Электронный ресурс]. URL: iMFdirect. 08.09.2016. <http://www.imf.org/external/russian/np/blog/2016/090816r.pdf>.

Основные показатели сельского хозяйства в России в 2015 г. / Росстат. М., 2016.

Суворов П. А. Метод «затраты-выпуск» как инструмент оценки макроэкономической эффективности инновационно-инвестиционных проектов: дис. ... канд. экон. наук. М., 2014.

Шипов А. П. Очерк жизни и государственной деятельности графа Канкрин. СПб., 1866.

Фергюсон Н. Восхождение денег. М., 2010.

Timmer M. P., Dietzenbacher E., Los B., Stehrer R. and de Vries G. J. An Illustrated User Guide to the World Input–Output Database: the Case of Global Automotive Production // Review of International Economics. 2015. Vol. 23. № 3. P. 575–605.