

**Г. П. Литвинцева**

докт. экон. наук, зав. кафедрой экономической теории и прикладной экономики Новосибирского государственного технического университета

**Е. А. Стукаленко**

канд. экон. наук, доцент кафедры экономической теории и прикладной экономики Новосибирского государственного технического университета

## **ОБ ОЦЕНКЕ НЕРАВЕНСТВА ДЕНЕЖНЫХ ДОХОДОВ НАСЕЛЕНИЯ С УЧЕТОМ ПОКУПАТЕЛЬНОЙ СПОСОБНОСТИ РУБЛЯ В РЕГИОНАХ РОССИИ: СТАТИСТИЧЕСКИЙ АНАЛИЗ**

### **Введение**

Умножение социального неравенства и ограничение возможностей вызывает рост беспокойства в современном мире. Критический уровень неравенства, существующий во многих странах, мешает принятию политических решений прогрессивными политиками. Дж. Стиглиц пишет: «Мы платим очень высокую цену за неравенство: не только ослаблением развития и уменьшением ВВП, но и общей нестабильностью. И это не говоря уже о целом ряде других потерь: ослабленная демократическая система, ослабление позиций справедливости как ценности в сознании людей, и даже, на мой взгляд, угроза потери идентичности» (Стиглиц, 2015, с. 49–50).

Все вышесказанное имеет прямое отношение к современной России, в которой экономическое развитие регионов, как известно, отличается существенной дифференциацией. Наряду с динамично развивающимися субъектами РФ, которые характеризуются повышением уровня и качества жизни, существуют и глубоко депрессивные регионы с низким уровнем жизни. Дифференциация доходов населения в России является одним из наиболее сильных и постоянно действующих факторов дестабилизации социально-экономической ситуации в стране (Стукаленко, 2009, с. 73). В настоящее время, время кризиса и применения к России экономических санкций, перед страной встает острая необходимость реформирования экономики. Несмотря на национальные особенности нашей страны, заключающиеся в проведении всех реформ «сверху», подчеркнем, что успешность этих реформ зависит от готовности общества к их осуществлению. Одним из важных условий становится гражданская солидарность, мотивация населения на сотрудничество, которая значительно снижается при высокой дифференциации общества по уровню жизни. Высокое неравенство доходов, а следовательно, и социальных возможностей граждан, проявляющееся в неравенстве получения образования, повышения квалификации и тому подобных благ, значительно тормозит построение инновационной экономики и в конечном итоге отодвигает столь актуальное «импортозамещение» и реализацию других целей на неопределенный срок.

Постоянный мониторинг социальных индикаторов, адекватно отражающих ситуацию в регионах, и оперативное принятие регулятивных мер на основе этого

мониторинга является, с нашей точки зрения, одной из важнейших задач правительства. На сегодняшний день, согласно законам рыночной экономики, помимо существенной дифференциации номинальных денежных доходов населения наблюдается и очень сильная дифференциация цен на товары и услуги в регионах РФ, что значительно влияет на уровень жизни населения в регионах. Однако официальная статистика<sup>1</sup> не учитывает, что региональные различия включают и разную покупательную способность рубля в регионах РФ, а следовательно, в той или иной степени искажается информация, необходимая для принятия решений в сфере благосостояния и снижения уровня бедности населения.

### **1. История вопроса, основные понятия, характеристика статистических данных**

Начиная с 2007 г. коллектив НГТУ представляет результаты анализа дифференциации доходов населения Российской Федерации с учетом разработанной авторами методики, учитывающей паритет покупательной способности рубля в регионах России (Litvintseva, Voronkova, Stukalenko, 2007). Вопрос о необходимости учета скрытых доходов впервые был поднят Г. П. Литвинцевой в 2008 г. (Литвинцева, 2008). В 2009 г. авторами было проанализировано влияние социальных трансфертов в натуральной форме на уровень дифференциации доходов населения<sup>2</sup> (Литвинцева, Воронкова, Стукаленко, 2009). В данной статье представляются результаты дальнейшего исследования дифференциации денежных доходов населения за 2008–2013 гг., т. е. в период экономического кризиса и стагнации в середине первого двадцатилетия XXI в.

*Паритет покупательной способности рубля* (ППСР) в регионе рассчитывался нами как отношение среднероссийской стоимости фиксированного набора товаров и услуг к стоимости этого набора в данном регионе (в среднегодовых ценах).

В качестве информационной базы при проведении исследования использовались официальные данные Росстата (Регионы России, 2003; 2004; 2005; 2006; 2007; 2008; 2009; 2010; 2011; 2012; 2013; 2014). Расчеты выполнялись в разрезе всех субъектов РФ (начиная с 2008 г.) и пяти 20%-ных (квintильных) групп населения в каждом из субъектов.

### **2. Методы исследования**

При изучении дифференциации по доходам применяются общие коэффициенты Джини, фондов, индекс Херфиндаля, индекс Тейла, индекс Робин Гуда (известный как индекс Гувера), индекс Аткинсона и др. (Коломак, 2013; Зубаревич, 2010). В нашем исследовании мы применяли квintильные коэффициенты Джини и фондов. Однако временные ряды статистических данных были приведены к сопоставимому виду не только с учетом времени, но и с учетом региональных факторов (пространства), в нашем случае Российской Федерации. Кроме того, для оценки уровня абсолютной (согласно методике, принятой в Российской

<sup>1</sup> Росстат участвует в программе международного сравнения по паритету покупательной способности.

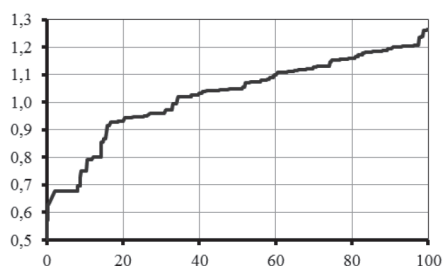
<sup>2</sup> *Денежные доходы населения* включают доходы лиц, занятых предпринимательской деятельностью, выплаченную заработную плату наемных работников (начисленную заработную плату, скорректированную на изменение просроченной задолженности), социальные выплаты (пенсии, пособия, стипендии, страховые возмещения и прочие выплаты), доходы от собственности в виде процентов по вкладам, ценным бумагам, дивидендов и другие доходы («скрытые» доходы, доходы от продажи иностранной валюты, денежные переводы, а также доходы, не имеющие широкого распространения).

Федерации) и кумулятивной бедности использовались модифицированные авторами (Литвинцева, Стукаленко, Воронкова, 2010; Литвинцева, Кузьмина, 2012) модели Пена (Pen, 1971) и Лоренца (Социальная статистика, 2003, с. 97–147).

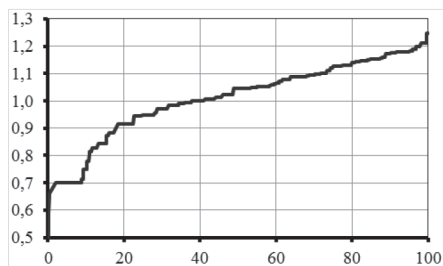
### 3. Анализ результатов расчетов

На первом этапе исследования для каждого года анализируемого периода и субъекта РФ рассчитываются среднедушевые денежные месячные доходы для каждой квинтильной группы населения в среднероссийских ценах базисного года. Базисным годом в данной методике выступает последний год исследуемого периода. Для этого денежные доходы сначала приводятся к ценам базисного года при помощи региональных индексов-дефляторов, а затем умножаются на ППСР для данного региона. Аналогичным образом пересчитывается в среднероссийские цены прожиточный минимум (ПМ) всех регионов.

Уровни ППСР по регионам РФ в 2008 г. варьировали с 0,598 в Камчатской области до 1,254 в Республике Северная Осетия. Наиболее близким к 1 ППСР был в Ленинградской области — 0,999 (рис. 1). Это означает, что покупательная способность среднероссийского рубля составляла на Камчатке 59,8 коп., в Республике Северная Осетия — 1 руб. 25,4 коп., а в Ленинградской области практически была равна 1 руб. А в 2013 г. уровни ППСР варьируют от 0,594 в Камчатской области до 1,247 в Республике Ингушетия, что свидетельствует о фактически не меняющемся различии между регионами по ППСР, при изменении ППСР по регионам. Наиболее близким к 1 показатель ППСР в 2013 г. был в Тверской области (1,001), а также в Новосибирской (0,995) и Самарской (1,0013) областях.



2008



2013

Рис. 1. Покупательная способность рубля (Y) по региональным группам населения РФ (X; % к общей численности) в 2008 г. и 2013 г.

На втором этапе расчетов анализируемые группы населения сортировались в порядке возрастания среднедушевых доходов, после чего рассчитывались коэффициенты/индексы Джини, фондовые коэффициенты и другие необходимые для анализа по федеральным округам (ФО) и России в целом показатели (табл. 1).

Таблица 1

Индекс Джини по региональным группам населения в 2000–2013 гг., %; в среднероссийских ценах 2013 г.

Годы	2000	2001	2002	2003	2004	2005	2006	2007	2008	2009	2010	2011	2012	2013
Расчеты авторов	41,7	41,8	41,6	42,9	43,2	43,1	42	42,7	41,7	41,6	41,4	41,3	41,4	41,2
Оценка Росстата	39,5	39,7	37,7	40,3	40,9	40,9	41,5	42,2	42,1	42,1	42,1	41,7	42	41,9

Расчеты коэффициента Джини, выполненные за рассматриваемый период, показали отличие в большую сторону от оценок, представляемых Росстатом до 2008 г., и в меньшую — за 2008–2013 гг. Сниженную, по нашим расчетам, дифференциацию можно объяснить разными факторами, в том числе различными темпами роста по регионам доходов населения и стоимости фиксированного набора потребительских товаров и услуг. Например, по данным Росстата, в Белгородской области реальные денежные доходы 2013 г. относительно 2012 г. составили 102,5%, а изменение стоимости фиксированного набора — 112,0%; в Сахалинской области реальные денежные доходы выросли на 14,0%, а стоимость фиксированного набора товаров и услуг — на 5,3%.

При осуществлении анализа доходов населения с использованием ППСР и сортировке региональных групп населения по возрастанию среднедушевых доходов многие из них перемещаются из своих региональных квинтильных групп в другие группы. В табл. 2 показаны общероссийские квинтильные группы (1–5), которые включают в себя совершенно разные региональные группы.

Таблица 2

## Соответствие общероссийских и некоторых региональных квинтильных групп в 2013 г.

1-я общеросс. группа	2-я общеросс. группа	3-я общеросс. группа	4-я общеросс. группа	5-я общеросс. группа
2-я: Калмыкия Тыва Республика Алтай Карачаево-Черкесская Республика	3-я: Калмыкия Тыва Республика Алтай Карачаево-Черкесская Республика Еврейская АО Республика Мордовия Кабардино-Балкарская Республика Республика Марий Эл Республика Ингушетия Чувашская Республика Республика Хакасия Алтайский край Курганская область Псковская область Владимирская область Саратовская область Ленинградская область Волгоградская область Кировская область 4: Калмыкия	2-я: г. Москва, 4: Тыва Республика Алтай Карачаево-Черкесская Республика Еврейская АО Республика Мордовия Республика Марий Эл Республика Ингушетия Чувашская Республика Республика Хакасия Алтайский край Курганская область Волгоградская область Тверская область Владимирская область Кировская область Курганская область Ивановская область Саратовская область Ленинградская область Вологодская область	3-я: г. Москва 5: Калмыкия Тыва Республика Алтай, Карачаево-Черкесская Республика Еврейская АО Республика Мордовия Кабардино-Балкарская Республика Республика Ингушетия Республика Марий Эл Чувашская Республика Костромская область Тверская область Псковская область Волгоградская область Алтайский край	4-я: г. Москва

Так, 4-я квинтильная группа г. Москвы попадает в 5-ю квинтильную группу населения РФ, а 2-е квинтильные группы республик Ингушетия, Калмыкия, Тывы, Республики Алтай, Карачаево-Черкесской Республики — в 1-ю группу РФ. Самое большое количество несоответствий наблюдается во 2-й, 3-й и 4-й общероссийских группах. Например, 2-я общероссийская группа включает 3-ю

и 4-ю группы Калмыкии. Мы считаем, что необходимо различать региональные квинтильные группы населения и общероссийские квинтильные группы. Региональные группы формируются по уровням доходов граждан регионов, а общероссийские — по уровням доходов граждан всей страны.

Выявлены следующие тенденции в изменении доходов для периода 2008–2013 гг.: — чем выше уровень доходов, тем сильнее неравенство внутри группы, хотя сама величина неравенства в 2013 г. во всех группах стала меньше, чем в 2008 г. (табл. 3); — во всех квинтильных группах населения происходило снижение неравенства внутри группы, но в меньшей степени, чем в предыдущий период. За 2000–2008 гг. в самой бедной 1-й группе индекс Джини сократился на 5,4 п. п.; во 2-й — на 4,4 п. п.; в 3-й — на 4,5 п. п.; в 4-й — на 6,9 п. п.; а в 5-й — на 12,3 п. п. За 2008–2013 гг.: в 1-й группе — на 1 п. п., во 2-й — на 0,5 п. п., в 3-й — на 0,8 п. п.; в 4-й — на 1,5 п. п., в 5-й — на 3,2 п. п. Таким образом, самое значительное сокращение неравенства за исследуемый период наблюдалось, как и в предыдущем периоде, в квинтильной группе наиболее состоятельного населения; — среднедушевые доходы увеличились за исследуемый период примерно в равной мере во всех квинтильных группах, что отличает данный период от предыдущего. За 2000–2008 гг. среднедушевые денежные доходы (в ценах 2008 г.) увеличились в 2,72 раза, доходы первой квинтильной группы — в 2,28 раз, второй — в 2,5, третьей — в 2,65, четвертой — в 2,76 раза, а доходы пятой — в 2,83 раза.

Таблица 3

**Индекс Джини по 20%-ным общероссийским группам в 2008 г. и 2013 г.**

Год	1-я группа	2-я группа	3-я группа	4-я группа	5-я группа
2008	7	8,6	10,4	12,9	18,3
2013	6	8,1	9,6	11,4	15,1

Таблица 4

**Среднедушевые доходы квинтильных групп в РФ в ценах 2013 г. с учетом ППСР**

Год	1-я группа	2-я группа	3-я группа	4-я группа	5-я группа	РФ
2008	5489	10 286	15 459	23 446	49 968	20 930
2013	6589	12 446	18 705	28 244	59 394	25 076
Рост (раз)	1,200	1,21	1,21	1,205	1,189	1,198

Расчитанный среднедушевой доход по РФ с учетом ППСР отличается от среднедушевого дохода, представляемого Росстатом, в меньшую сторону (табл. 3). Например, среднедушевой денежный доход (СДД) в 2013 г. в целом по РФ составил с учетом ППСР 25 076 руб., а без учета, по данным Росстата, 25 928,2 руб. Рост среднедушевых доходов (2008–2013 гг.) по ФО происходил неравномерно: минимальный прирост СДД с учетом ППСР наблюдался в Уральском и Сибирском ФО (в 1,076 раза), максимальный — в Южном ФО (в 1,309 раза). В целом по регионам России максимальный среднедушевой доход, который был в г. Москве, составил 69 900 руб. в 2008 г. в ценах 2008 г. Эта величина превосходила минимальный доход в Республике Калмыкия (2083 руб.) в 33,6 раза. В 2013 г. обладатели максимального и минимального дохода сохранили свои позиции (г. Москва — 101 833 руб., Республика Калмыкия — 3791 руб. в ценах 2013 г. с учетом ППСР), но разница сократилась и составила 26,86 раза.

Показатели неравенства среднедушевых денежных доходов по отдельным субъектам России в 2013 г. приведены в табл. 5.

Таблица 5

**Показатели уровня неравенства среднедушевых денежных доходов по отдельным субъектам России в 2013 г., в среднероссийских ценах 2013 г.**

Федеральный округ	Минимальный и максимальный денежный доход (руб.)		Отношение максимального дохода к минимальному (раз) в ценах соответствующего года с учетом ППСР		Изменение 2013 г. к 2008 г.
			2013	2008	
Центральный	Тамбовская область	5752	17,7	23,9	снижение
	г. Москва	101 833			
Северо-Западный	Ленинградская область	5778	12,8	11,5	увеличение
	г. Санкт-Петербург	73 751			
Южный	Республика Калмыкия	3791	17,0	14,5	увеличение
	Краснодарский край	64 611			
Северо-Кавказский	Карачаево-Черкесия	5071	11,1	-	-
	Дагестан	56 477			
Приволжский	Республика Марий Эл	5047	14,0	14,3	снижение
	Республика Татарстан	70 696			
Уральский	Курганская область	5524	13,8	16,8	снижение
	Тюменская область	76 058			
Сибирский	Республика Тыва	4338	13,7	14,8	снижение
	Омская область	59 409			
Дальневосточный	Еврейская АО	5168	13,0	12,6	увеличение
	Сахалинская область	67 415			
Российская Федерация	Республика Калмыкия	3791	26,9	33,6	снижение
	г. Москва	101 833			

Регионы, имеющие минимальные и максимальные СДД в 2013 г., в ФО в основном сохранили свои позиции 2008 г. Изменение произошло в Центральном и Северо-Западном ФО по минимальным доходам: Воронежская область уступила место Тамбовской, Новгородская — Ленинградской. По субъекту с максимальным доходом изменение произошло только в Сибирском ФО: Кемеровская область уступила место Омской. Увеличение отношения максимального дохода к минимальному в 2013 г. относительно 2008 г. наблюдается в Южном ФО — от 14,46 до 17, Северо-Западном ФО — от 11,47 до 12,8 и Дальневосточном ФО — от 12,6 до 13. В остальных ФО наблюдается снижение этого соотношения. Самое значительное снижение наблюдалось в Центральном ФО — от 23,9 раза до 17,7 и в Уральском ФО — от 16,79 до 13,8.

Российская статистика при определении численности бедного населения, как известно, применяет абсолютную концепцию бедности, согласно которой

живущими за чертой бедности являются граждане, имеющие доходы ниже официально установленного прожиточного минимума (ПМ) в данном регионе. При анализе распределения населения РФ по среднедушевым денежным доходам и официально установленному прожиточному минимуму с использованием модифицированной модели Пена в 2008 г. за чертой бедности находились 19,68% (27,68 млн чел.) населения, а в 2013 г. — 15,58% (22,178 млн чел.) (рис. 2).

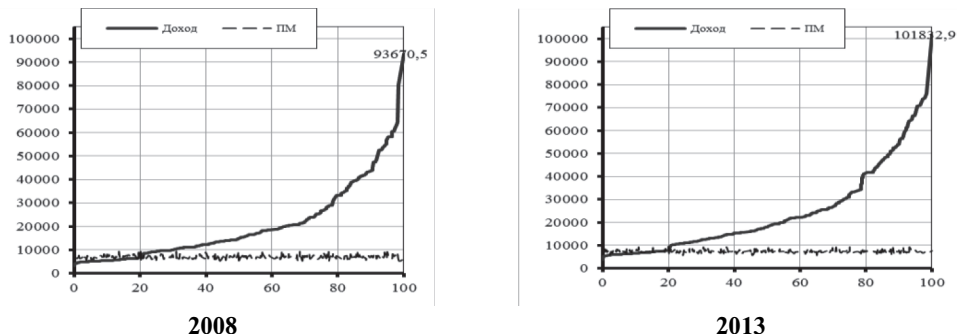


Рис. 2. Распределение населения РФ по среднедушевым денежным доходам ( $X$ ; в % к общей численности населения) и ПМ ( $Y$ ; руб.) в 2008 г. и в 2013 г. (в ценах 2013 г. с учетом ППСР)

Несмотря на положительную динамику, эти показатели значительно превышают официальные данные Росстата, согласно которым уровень бедности в РФ в 2008 г. составлял 13,4% (19 млн чел.), а в 2013 г. — 10,8% (15,5 млн чел.).

Значительное сокращение бедности за рассматриваемый период в относительных показателях произошло в Северо-Западном ФО: от 20% до 12,6%, Уральском ФО — от 14% до 7,2%, в Центральном ФО — от 20% до 13,8%, Приволжском ФО — от 20% до 15,2%. В остальных ФО относительный уровень бедности остался приблизительно на тех же уровнях (20%).

По абсолютным показателям самое значительное сокращение бедности произошло в Центральном ФО — с 7,43 млн чел до 5,35 млн чел.

Если использовать другие статистические подходы к определению бедности, применяемые в статистике зарубежных стран, то в 2013 г. ниже 50% среднедушевого дохода в РФ находился 31% населения, а ниже 60% медианного — 24,1% населения (Овчарова, 2009).

На рис. 3 представлена модифицированная модель Лоренца, дополненная кривой кумулятивного прожиточного минимума, построенная по результатам расчета для всех групп населения РФ.

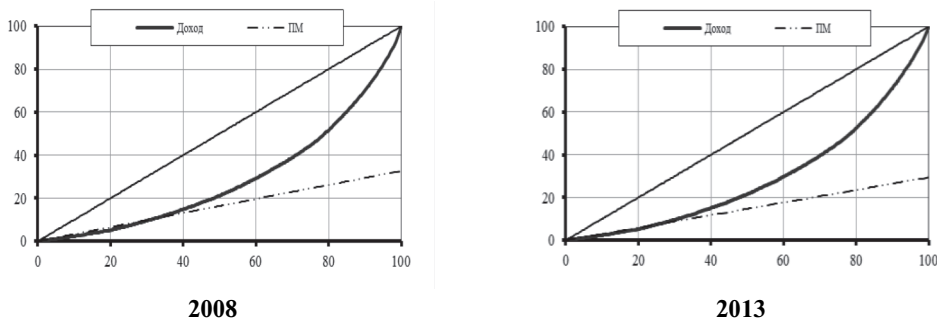


Рис. 3. Кривые Лоренца и кумулятивного прожиточного минимума по группам населения регионов России в 2008 г. (в среднероссийских ценах 2008 г.) и в 2013 г. (в среднероссийских ценах 2013 г.)

Абсцисса точки пересечения этих двух кривых показывает долю несостоятельного населения, т. е. населения, суммарные доходы которого не покрывают

суммарного минимума. Ордината этой точки — это суммарный прожиточный минимум несостоятельного населения в процентах к суммарному доходу всего населения (кумулятивная черта бедности). Верхняя оценка величины доходов, которые потенциально можно перераспределить в пользу бедных, не уменьшая черту прожиточного минимума, равна 100% минус доля суммарного прожиточного минимума всего населения (в процентах).

Таблица 6

**Характеристика кумулятивной бедности и ее редистрибутивного преодоления в России в 2008 г. и 2013 г. (в среднероссийских ценах 2008 г. и 2013 г. соответственно)**

Показатели в текущих ценах каждого года с учетом ППСР	2008	2013
Несостоятельное бедное население, %	32,1	24,9
Численность несостоятельного бедного населения, млн чел.	45,1	35,5
Состоятельное население, %	67,9	75,1
Численность состоятельного населения, млн чел.	95,6	106,8
Дефицит доходов бедных, млрд руб.	27,78	24,56
Доход состоятельного населения, %	89,5	92,7
Доход 4-й — 5-й групп, %	70,8	70,3
Доход 5-й группы, %	48,3	47,6
Увеличение НДФЛ на состоятельную часть населения, %	1,5	0,7
Увеличение НДФЛ только на 4-ю — 5-ю группы населения, %	1,9	1
Увеличение НДФЛ только на 5-ю группу населения, %	2,8	1,4

Из приведенных расчетов видно, что за исследуемый период доля доходов 4-й и 5-й высокодоходных групп населения незначительно сокращается — на 0,5 п. п., а доля самой высокодоходной 5-й группы сократилась на 0,7 п. п.

Состоятельная часть населения РФ в 2008 г. составила 67,9%, или 95,6 млн чел., а в 2013 г. — 75,1%, или 106,8 млн чел. В 2013 г. в нее вошли преимущественно 3-я, 4-я и 5-я квинтильные региональные группы, а также 2-я региональная группа г. Москвы. В 5-ю общероссийскую группу населения вошли представители 4-й группы г. Москвы.

К несостоятельному населению в 2008 г. относилось 32,1% граждан РФ (45,1 млн чел. без Чеченской Республики), а в 2013 г. — 24,9% (35,5 млн чел), что меньше показателей 2008 г. В 2013 г. в эту группу населения вошли преимущественно 1-я и 2-я региональные квинтильные группы, а также попали некоторые представители 3-й группы бедных регионов и 4-й квинтильной группы Республики Калмыкия.

Суммарный месячный денежный доход состоятельной части населения в 2013 г. составил в среднероссийских ценах 2013 г. 3308,66 млрд руб. Суммарный дефицит денежных средств населения за чертой бедности — 24,56 млрд руб. Для покрытия этого дефицита достаточно было бы увеличить подоходный налог для состоятельной части населения на 0,7 п. п. Если исключить из состава состоятельного населения представителей 3-й квинтильной общероссийской группы, то для оставшихся 56,9 млн чел. налог необходимо было бы увеличить на 1,0 п. п., а если исключить 4-ю группу, то на 1,4 п. п. Это затронуло бы 28,5 млн человек 5-й квинтильной общероссийской группы и привело бы к повышению доли этой группы до 14,4% против 13% установленных в настоящее время.



### Заключение

1. При проведении анализа уровней денежных доходов населения необходимо соизмерять доходы по паритету покупательной способности рубля. Для правильного распределения населения России по уровням доходов следует перегруппировывать квинтильные региональные группы населения в общероссийские группы. Для оценки уровня абсолютной и кумулятивной бедности целесообразно использовать модифицированные модели Пена и Лоренца.

2. Анализ денежных доходов и уровня бедности населения показал, что дифференциация и бедность в Российской Федерации, рассчитанные с учетом ППСР, значительно отличаются от оценок, предоставляемых Росстатом.

3. Расчеты по региональным данным о денежных доходах населения и прожиточному минимуму с учетом ППСР демонстрируют более высокие по сравнению с официальной статистикой значения уровня бедности (в 1,46 раза в 2008 г. и в 1,43 раза в 2013 г.).

4. За чертой кумулятивной бедности в 2013 г. находилось 24,9% населения, тогда как в 2008 г. — 32,1% населения, т. е. численность несостоятельных граждан в 2013 г. существенно снизилась по сравнению с 2008 г.

5. Для редистрибутивного преодоления бедности в 2013 г. необходимо увеличить подоходный налог на 1,4 п. п. только на население, входящее в 5-ю группу, или на 1 п. п. для 4-й — 5-й групп населения.

### Источники

*Зубаревич Н. В.* Регионы России: неравенство, кризис, модернизация. М., 2010.

*Коломак Е.* Неравномерное пространственное развитие в России: объяснения новой экономической географии // Вопросы экономики. 2013. № 2. С. 132–150.

*Литвинцева Г. П., Кузьмина Е. В.* Оплата труда в инновационной деятельности и проблемы ее статистического учета // Вестник НГУЭУ. 2012. Т. 2. № 4. С. 54–66.

*Литвинцева Г. П.* Денежные доходы населения регионов России с учетом покупательной способности рубля и скрытых доходов // Вопросы статистики. 2008. № 6. С. 29–38.

*Литвинцева Г. П., Воронкова О. В., Стукаленко Е. А.* Региональная дифференциация доходов населения России с учетом покупательной способности рубля // Вестник ИНЖЭКОНа. 2009. № 7. С. 84–95.

*Литвинцева Г. П., Стукаленко Е. А., Воронкова О. В.* Методические подходы к оценке дифференциации доходов и уровня бедности населения с учетом региональных факторов // Экономика, статистика и информатика. Вестник УМО. 2010. № 3. С. 104–109.

*Овчарова Л. Н.* Теоретические и практические подходы к оценке уровня, профиля и факторов бедности: российский и международный опыт. М., 2009.

Регионы России. Социально-экономические показатели. 2009: стат. сб. / Росстат. М., 2009.

Регионы России. Социально-экономические показатели. 2010: стат. сб. / Росстат. М., 2010.

Регионы России. Социально-экономические показатели. 2011: стат. сб. / Росстат. М., 2011.

Регионы России. Социально-экономические показатели. 2012: стат. сб. / Росстат. М., 2012.

Регионы России. Социально-экономические показатели. 2013: стат. сб. / Росстат. М., 2013.

Регионы России. Социально-экономические показатели. 2014: стат. сб. / Росстат. М., 2014.

Регионы России. Социально-экономические показатели: стат. сб. / Госкомстат России. М., 2003.

Регионы России. Социально-экономические показатели: стат. сб. / Федеральная служба государственной статистики. М., 2004.

Регионы России. Социально-экономические показатели: стат. сб. / Росстат. М., 2005.

Регионы России. Социально-экономические показатели: стат. сб. / Росстат. М., 2006.

Регионы России. Социально-экономические показатели: стат. сб. / Росстат. М., 2007.

Регионы России. Социально-экономические показатели: стат. сб. / Росстат. М., 2008.

Социальная статистика: учебник / под ред. И. И. Елисейевой. 3-е изд., перераб. и доп. М., 2003.

*Стиглиц Дж.* Цена неравенства. Чем расслоение общества грозит нашему будущему / пер. с англ. Е. Рождественской. М., 2015. С. 49–50.

*Стукаленко Е. А.* Государственное регулирование доходов населения // Качество жизни населения в России и ее регионах: коллект. монография / под ред. С. В. Кущенко, Г. П. Литвинцевой, Л. А. Осьмук. Новосибирск, 2009.

*Litvintseva G. P., Voronkova O. V., Stukalenko E. A.* Regional Income Inequality and Poverty Level in Russia: An Analysis Adjusted for the Purchasing Power of the Ruble // Studies on Russian Economic Development. 2007. Vol. 18. No. 6. P. 641–649.

*Pen J.* Income Distribution: Facts, Theories, Policies. N. Y., Washington, D. C., 1971.