

Г. Г. Ким<sup>1</sup>

аспирант кафедры статистики и эконометрики Санкт-Петербургского государственного университета экономики и финансов

## **СПЛОШНОЕ НАБЛЮДЕНИЕ СУБЪЕКТОВ МАЛОГО И СРЕДНЕГО БИЗНЕСА: ОРГАНИЗАЦИЯ И ПРОБЛЕМЫ ОБРАБОТКИ ДАННЫХ (НА ПРИМЕРЕ САНКТ-ПЕТЕРБУРГА И ЛЕНИНГРАДСКОЙ ОБЛАСТИ)**

Во многих странах малый и средний бизнес в совокупности является многочисленным и, из-за своей гибкой структуры деятельности, трудноизмеримым сектором экономики. В Европейском союзе 99% предприятий (23 млн) относятся к малому и среднему бизнесу, который обеспечивает около 70% рабочих мест в негосударственном секторе и производит более половины валовой добавленной стоимости, создаваемой в ЕС (Annual Report on EU SME, 2009). Более того, малые и средние предприятия являются основой процветания и роста европейской экономики и играют ключевую роль в развитии инноваций и НИОКР. В соответствии с международными рекомендациями статистическое наблюдение за состоянием малого предпринимательства и отдельных его субъектов должно базироваться на проведении один раз в 5—10 лет сплошных обследований (экономических переписей), в промежутках между которыми должны быть организованы периодические выборочные обследования по широкому спектру проблем.

В России для малого бизнеса существует упрощенный порядок предоставления отчетности. В соответствии с Федеральным планом статистических работ малые предприятия предоставляют ежеквартальную статистическую отчетность, микропредприятия и индивидуальные предприниматели — годовую. Но все они обследуются на выборочной основе. Согласно Федеральному закону от 24 июля 2007 г. № 209-ФЗ «О развитии малого и среднего предпринимательства в Российской Федерации» один раз в пять лет должно проводиться сплошное наблюдение за деятельностью субъектов малого и среднего бизнеса. Обратим внимание, что в этом Федеральном законе впервые объединены малый и средний бизнес!

Первая попытка провести перепись малого бизнеса в России была предпринята в 2001 г. (по результатам за 2000 г.). На сегодняшний момент эти сведения не вполне актуальны и не позволяют в полной мере сформировать полную и достоверную информацию о деятельности малого бизнеса по целому ряду причин. На тот момент законодательством определялись иные, нежели сейчас, критерии отнесения предприятия к малому бизнесу и отсутствовало понятие среднего бизнеса. С того момента изменились некоторые российские классификаторы

---

<sup>1</sup> Эл. адрес: [germang.kim@gmail.com](mailto:germang.kim@gmail.com)

(ОКВЭД вместо ОКОНХ, ОКПД вместо ОКП). К тому же в 2001 г. не обследовались индивидуальные предприниматели. Также в 2001 г. Госкомстат столкнулся с высоким уровнем недоверия бизнеса к органам статистики, и, как следствие этого, процент отчитавшихся был низким.

Развитие малого бизнеса является ключевым элементом в политике современной России для стимулирования экономического роста, повышения уровня занятости и сокращения масштабов нищеты. Согласно заявлениям Президента РФ и Правительства РФ, в настоящее время взят курс на повышение роли малого и среднего бизнеса в экономике страны (Медведев, 2008). Для разработки ясной и реалистичной государственной стратегии развития малого и среднего бизнеса необходима полная и достоверная статистическая информация о состоянии данного сектора, которая может быть получена только при проведении сплошного наблюдения. Сплошное наблюдение позволит увидеть реальный вклад малого и среднего бизнеса в ВВП, уровень занятости населения и другие макроэкономические показатели. Также не стоит забывать, что оно проводится в целях информационного обеспечения разработки базовых таблиц «затраты — выпуск» за 2011 г. Разработка этих таблиц позволит сформировать официальную статистическую информацию о межотраслевых связях и структурных пропорциях экономики Российской Федерации.

**Нормативно-правовая база и цели исследования.** Сплошное наблюдение субъектов малого и среднего бизнеса проводится в соответствии с Федеральным законом от 24 июля 2007 г. № 209-ФЗ «О развитии малого и среднего предпринимательства в Российской Федерации» и распоряжением Правительства Российской Федерации от 14 февраля 2009 г. № 201-р.

Утверждены формы федерального статистического наблюдения:

- 1) форма № МП-сп «Сведения об основных показателях деятельности малого предприятия за 2010 год»;
- 2) форма № 1-предприниматель «Сведения о деятельности индивидуального предпринимателя за 2010 год».

Сроки предоставления форм отчетности — до 1 апреля 2011 г.

Основная цель обследования — получить полную и максимально достоверную картину положения малого и среднего бизнеса в России для определения дальнейших возможностей его развития в качестве приоритетного сектора экономики. Сплошное наблюдение поможет как органам власти, так и самому малому бизнесу получить необходимую информацию для принятия решений в области экономической политики. Оно проводится в интересах государства, бизнеса и всего общества.

Основой формирования совокупности хозяйствующих субъектов, подлежащих сплошному наблюдению за деятельностью субъектов малого и среднего предпринимательства, является Статистический регистр хозяйствующих субъектов Федеральной службы государственной статистики. Распоряжением Правительства РФ от 14 февраля 2009 г. № 201-р было предусмотрено представление до 1 сентября 2010 г. ФНС России в Росстат перечня сдающих налоговую отчетность налогоплательщиков (юридических лиц, индивидуальных предпринимателей, осуществляющих предпринимательскую деятельность без образования юридического лица). Эта информация является основой для уточнения круга экономически активных хозяйствующих субъектов.

**Сбор отчетности.** Совокупность объектов наблюдения составляет в г. Санкт-Петербурге 181 тыс. малых предприятий и 92 тыс. индивидуальных предпринимателей, а в Ленинградской области — 16 тыс. и 37 тыс. соответственно.

Формы сплошного наблюдения и указания по их заполнению рассылались всем респондентам, подлежащим обследованию, по почте по адресам их регис-

трации (фактического местонахождения). Более 40 тыс. комплектов инструментария были возвращены в территориальные органы Федеральной службы государственной статистики (ТОГС) по причине того, что респондент был не найден.

Заполненные отчеты принимались в соответствии с законодательством Российской Федерации одним из способов:

- на бумажном носителе почтовым методом или нарочным;
- путем заполнения электронных версий отчетов на сайтах территориальных органов Росстата.

В Санкт-Петербурге 60% отчетов малых предприятий были получены по почте или нарочным, а в электронном виде — 40%. При обследовании индивидуальных предпринимателей 51% отчетности был получен в результате работы интервьюеров, а по почте и в электронном виде зарегистрированы 26 и 23% отчетов соответственно.

В ходе сплошного наблюдения предприятия и предприниматели неохотно шли навстречу органам статистики. Так, на 1 апреля в г. Санкт-Петербурге отчитались 16% малых предприятий и 12% индивидуальных предпринимателей, в Ленинградской области — 12 и 7% соответственно.

В связи с низким числом ответов респондентов началась активная информационно-разъяснительная работа с субъектами малого предпринимательства совместно с административными ресурсами города и области и специализированными операторами связи. Также в мае 2011 г. привлекались на работу интервьюеры для опроса статистически значимых объектов. На рис. 1 видно, что на конец июня 2011 г. было опрошено более 50% всех объектов наблюдения по Санкт-Петербургу и Ленинградской области.

Такие темпы получения отчетности можно объяснить тем, что на начальном этапе информационные ресурсы, применяемые Росстатом, и Петростатом в частности, недостаточно информировали потенциальных респондентов о проведении сплошного наблюдения за деятельностью малого и среднего бизнеса. В будущем при проведении таких крупномасштабных наблюдений необходимо учитывать, что информационно-разъяснительная работа является очень важным звеном в системе методов, обеспечивающих наиболее полный охват респондентов.

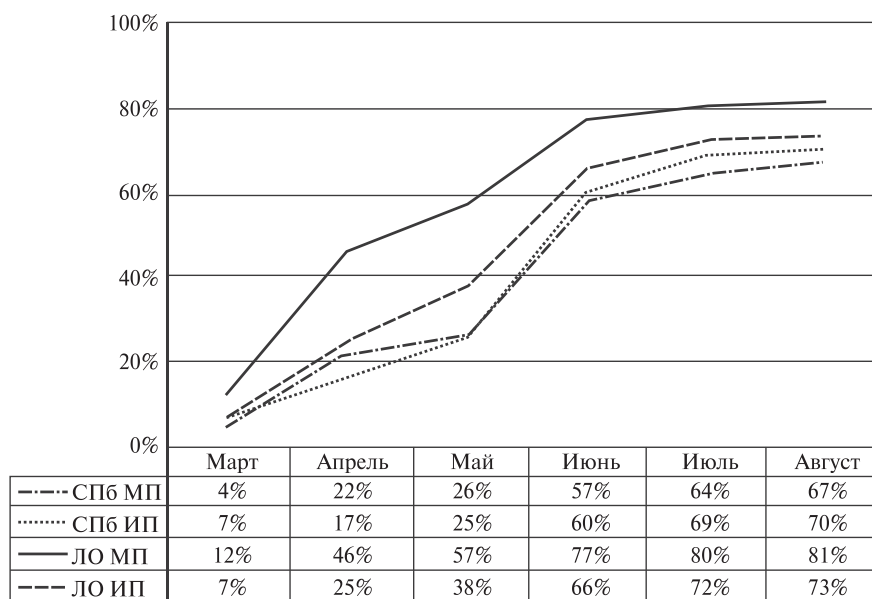


Рис. 1. Доля респондентов, отчитавшихся на конец месяца 2011 г., в % нарастающим итогом

**Автоматизированная обработка и формально-логический контроль.** При получении отчетов сотрудниками ТОГС и внештатной службой по проведению сплошного наблюдения осуществлялся первичный визуальный контроль форм наблюдения индивидуальных предпринимателей и малых предприятий. В основном ошибки в отчетах были связаны с невнимательностью при заполнении (например, данные в руб. вместо тыс. руб., и наоборот). Некоторые ошибки возникали в результате неправильной трактовки респондентом вопросов общего типа (да/нет), но так как данные ошибки были не единичными случаями, то можно сказать, что причиной для этого послужила сложная визуальная структура этих вопросов. Следует отметить, что заполнение бланка вызвало затруднения у многих индивидуальных предпринимателей, которые не могли понять суть вопросов. В итоге приходилось обзванивать предпринимателей для уточнения данных и исправления допущенных ошибок. Отчеты организаций и предпринимателей, ведущих хозяйственную деятельность, были практически всегда заполнены полностью. Тем не менее недоверие малого бизнеса к органам статистики по-прежнему существует, так некоторые организации и предприниматели отказывались заполнять данные о выручке, производстве и затратах.

Все отчеты после прохождения визуального контроля, регистрации и упаковки на региональном уровне передавались на федеральный уровень для проведения процедуры сканирования форм наблюдения респондентов. На федеральном уровне в процессе сканирования создается база электронных образов форм наблюдения, первичные формы наблюдения в базе данных идентифицируются кодом ОКАТО, номером пачки документов, номером автоматизированной обработки респондента, номером страницы отчета по типам субъектов малого и среднего предпринимательства. Массив полученных образов документов передается на региональный уровень на DVD-носителях. На региональном уровне производится кодирование первичных данных в соответствии с общероссийскими классификаторами и операторский ввод со сканированного образа. При вводе информации операторами осуществляются все виды контроля (визуальный, формальный и логический, предупредительный, балансовый).

Программные средства обеспечивают редактирование первичных данных сплошного наблюдения (малых предприятий и индивидуальных предпринимателей) в соответствии с заданными условиями (на основе логических взаимосвязей).

Основной проблемой, с которой столкнулись операторы, является недоработка программного обеспечения действующих комплексов электронной обработки информации. Обновление программного продукта осуществлялось уже во время формально-логического контроля, что приводило к приостановке деятельности операторов и требовало прохождения контроля заново, но уже с учетом исправленных ранее ошибок и новых изменений. Трудности возникли и при кодировании первичных данных, по причине того что малые предприятия и предприниматели приводили данные, не соответствующие действующим классификаторам (ОКВЭД, ОКПД, ОКЕИ). Особой сложностью стало сопоставление наименований продукции, указанной в отчете, с ее кодом по классификатору ОКПД. Значительно меньше ошибок было при проверке отчетов, полученных в электронном виде, потому что в шаблонах для программы «Формы статотчетности», с помощью которой заполнялись такие отчеты, уже встроена процедура контроля. Однако установка данного программного обеспечения вызвала трудности у многих респондентов. В будущем, по мнению автора, следует более активно использовать современные технологии, включая Интернет, при сборе отчетов. Это позволит ускорить процесс контроля, так как все необходимые формально-логические связи можно будет внедрить на этапе ввода данных.

По состоянию на 8 сентября 2011 г. был окончен прием отчетности от хозяйствующих субъектов. Формально-логический контроль также завершен. В ходе сплошного наблюдения отчитались в г. Санкт-Петербурге 67% малых предприятий и 70% индивидуальных предпринимателей, в Ленинградской области соответственно 81 и 73%. Среди тех, кто так и не предоставил отчеты, основную массу составляют малые предприятия и предприниматели, фактически прекратившие деятельность, а также не найденные органами статистики по имеющимся адресам из административных источников. Предварительные итоги сплошного наблюдения за деятельностью субъектов малого и среднего предпринимательства будут подготовлены и опубликованы как по России, так и по субъектам РФ в группировке по видам экономической деятельности, формам собственности и организационно-правовым формам уже в конце этого года. Результаты будут представлены по всем показателям деятельности субъектов малого и среднего предпринимательства. Результаты будут представлены по России, субъектам РФ, детализированным разрезам по видам экономической деятельности, по территориям (муниципальным районам и городам). Основной проблемой прошедшего сплошного наблюдения в целом, по мнению автора, является незаинтересованность малого бизнеса и недоверие к службе государственной статистики. Решение этой проблемы путем качественно проведенной информационно-разъяснительной работы поможет обеспечить охват предприятий, а также полноту и достоверность полученных данных.

В 2012 г. нас ждет гораздо более масштабное выборочное статистическое наблюдение за затратами на производство и (или) реализацию товаров (работ, услуг) и результатами деятельности хозяйствующих субъектов за 2011 г., которое проводится в соответствии с распоряжением Правительства РФ от 14 февраля 2009 г. № 201-р, так же как и сплошное наблюдение в целях информационного обеспечения разработки базовых таблиц «затраты — выпуск». Это обследование имеет исключительно важное значение для выяснения взаимосвязей в экономике и ее структуры. И перед статистикой в очередной раз возникает задача обеспечения необходимой полноты и достоверности данных.

### Источники

Annual Report on EU Small and Medium-sized Enterprises. Brussels: Directorate — General for Enterprise and Industry, European Commission, 2009.

Медведев Д. Заседание президиума Госсовета России 27 марта 2008 г., г. Тобольск [Электронный ресурс]. — Режим доступа: [http://www.rost.ru/official/2008/03/270000\\_13431.shtml](http://www.rost.ru/official/2008/03/270000_13431.shtml)